



Bericht über die finanzielle Situation der bernischen Kirchgemeinden 2017

Erarbeitet vom
Amt für Gemeinden und Raumordnung
Februar 2019

AGR

Herausgeber

Amt für Gemeinden und Raumordnung
des Kantons Bern
Nydegasse 11/13, 3011 Bern

Bezug des Berichts

Dieser Bericht kann unter
www.be.ch/gemeinden, Rubrik Gemeindefinanzen unter Statistik
heruntergeladen werden

Inhaltsverzeichnis

1	Zusammenfassung	3
2	Einleitung	4
2.1	Ausgangslage	4
2.2	Ziel.....	4
3	Kennzahlen	4
3.1	Auswahl	4
3.2	Berechnung	5
3.3	Interpretation	5
3.4	Datenquellen	6
3.4.1	Bestätigung der Gemeinde zur Jahresrechnung	6
3.4.2	Steuerverwaltung	6
3.5	Datenqualität	6
3.6	Körperschaften	7
4	Auswertungen	8
4.1	Bilanzsituation	8
4.1.1	Eigenkapital bzw. Bilanzfehlbetrag im Verhältnis zum Steuerertrag (A.1).....	8
4.1.2	Fremdkapital im Verhältnis zum Steuerertrag (A.2).....	10
4.2	Laufende Rechnung	12
4.2.1	Rechnungsergebnis im Verhältnis zum Steuerertrag (B.1).....	12
4.2.2	Steuerertrag im Verhältnis zum bereinigten Ertrag (B.9)	14
4.3	Investitionsrechnung	16
4.3.1	Nettoinvestitionen im Verhältnis zum Steuerertrag (C.1).....	16
4.3.2	Selbstfinanzierungsgrad (C.2).....	19
4.4	Weitere Kennzahlen	21
4.4.1	Steueranlage je Kirchgemeinde (D.1)	21
4.4.2	Steuerertrag Total und mit Anlage 0.1 (D.2)	24
4.4.3	Anzahl Kirchensteuerpflichtige je Kirchgemeinde (D.3)	26
5	Anhang	27
5.1	Abkürzungsverzeichnis	27
5.2	Kennzahlen im Mehrjahresvergleich	27
5.3	Details zu den Kennzahlen.....	28

1 Zusammenfassung

Das Amt für Gemeinden und Raumordnung (AGR) erarbeitet seit dem Rechnungsjahr 2007 – mit Ausnahme für das Rechnungsjahr 2012¹ – jährlich einen Bericht, zur Analyse der Bestandesrechnung, der Laufenden Rechnung, der Investitionsrechnung sowie von Steuerdaten der bernischen Kirchgemeinden. Der Bericht ermöglicht es, durch die Auswertung von **Kennzahlen** Vergleiche unter den Kirchgemeinden und den Vorjahren vorzunehmen.

Aufgrund der Jahresrechnungen 2017 kann die finanzielle Situation der Kirchgemeinden im Kanton Bern weiterhin als gut bis sehr gut beurteilt werden. Bei der Analyse der **Bilanzsituation** zeigt sich, dass alle ausgewerteten 213 Kirchgemeinden (Vorjahr 213)² Eigenkapital ausweisen, davon 53 (Vorjahr 56) mit mehr als fünf Steueranlagezehntel. Total weisen die bernischen Kirchgemeinden rund 311.8 Mio. Franken (Vorjahr 298.6 Mio.) Eigenkapital aus.

Das **Fremdkapital** aller Kirchgemeinden beträgt im Berichtsjahr 108.9 Mio. Franken (Vorjahr 116.5 Mio.). Das Fremdkapital ist ungefähr 2.9 Mal durch das durchschnittliche Eigenkapital gedeckt. Der kantonale Median liegt bei 0.78 (Vorjahr 0.85) Steueranlagezehntel.

Im Berichtsjahr schliessen 141 (Vorjahr 151) Kirchgemeinden die **Jahresrechnung** positiv ab. Bei 72 (Vorjahr 62) Kirchgemeinden resultiert 2017 ein Aufwandüberschuss.

Die ausgewerteten bernischen Kirchgemeinden generieren 2017 einen **Steuerertrag** von total 238.7 Mio. Franken (Vorjahr 233.7 Mio.). Bei 149 (Vorjahr 143) Kirchgemeinden macht der Steuerertrag mehr als 80 % des bereinigten Ertrags aus, bei 8 (Vorjahr 8) Kirchgemeinden liegt dieser Wert unter 60 %.

Die **Nettoinvestitionen** der bernischen Kirchgemeinden belaufen sich 2017 auf rund 18.3 Mio. Franken (Vorjahr 24.6 Mio.). Gegenüber dem Vorjahr hat das Nettoinvestitionsvolumen um 25.8 % abgenommen. Das Investitionsvolumen wurde von rund 58.2 % (Vorjahr 56.8 %) der Kirchgemeinden erbracht; 79 (Vorjahr 81) Kirchgemeinden tätigten keine Investitionen. Die Mehrheit (159 Kirchgemeinden) konnte die Investitionen aus selbst erarbeiteten Mitteln finanzieren (**Selbstfinanzierungsgrad** 100 % und mehr). 47 (Vorjahr 39) Kirchgemeinden weisen 2017 einen ungenügenden Selbstfinanzierungsgrad bzw. eine negative Selbstfinanzierung aus.

Der kantonale Median der **Steueranlagen** liegt wie in den Vorjahren bei 0.207. Die tieferen Anlagen dominieren eher in den Regionen Seeland, Emmental-Oberaargau und Bern-Mittelland. Im Oberland und im Jura bernois liegen die Anlagen bei rund drei Viertel der Kirchgemeinden über 0.2.

Wie im Vorjahr kann die Finanzsituation der bernischen Kirchgemeinden nach wie vor als gut bis sehr gut beurteilt werden. Die Selbstfinanzierung der Kirchgemeinden ist jedoch im Berichtsjahr um 10.5 % gesunken. Auch wurde im Vergleich zum Vorjahr netto weniger investiert (minus 25.8 %). Weniger als ein Fünftel aller Kirchgemeinden weisen einen ungenügenden Selbstfinanzierungsgrad aus. Das Fremdkapital verringerte sich im Berichtsjahr um 7.4 Mio. Franken. Dank der guten Jahresergebnisse (plus 6.0 Mio. Franken) und der wachsenden Steuererträge (plus 4.9 Mio. Franken) konnte das Fremdkapital im Berichtsjahr verringert werden (minus 7.4 Mio. Franken). Zudem weist keine Kirchgemeinde einen Bilanzfehlbetrag aus.

¹ Obwohl für das Jahr 2012 kein eigener Bericht erstellt wurde, enthalten die Datenreihen zu Vergleichszwecken die Kennzahlen aus dem Rechnungsjahr 2012.

² Inklusiv der vier Test-Kirchgemeinden, die HRM2 per 1.1.2014 eingeführt haben.

2 Einleitung

2.1 Ausgangslage

Basierend auf einem unter Einbezug verschiedener Interessenvertretungen³ entwickelten Konzept erarbeitete das Amt für Gemeinden und Raumordnung (AGR) im Jahr 2009 einen Pilotbericht über die finanzielle Situation der bernischen Kirchgemeinden. Dieser basierte auf den Jahresrechnungen 2007. Um aussagekräftige Vergleiche über mehrere Jahre zu ermöglichen, wird der Bericht seither jährlich – mit Ausnahme 2012 – erstellt. Adressaten sind die Kirchgemeinden und Gesamtkirchgemeinden, die Landes- und Kantonalkirchen und die Verbände.

2.2 Ziel

Ziel des vorliegenden Berichts ist, die finanzielle Lage der Kirchgemeinden im Kanton Bern, basierend auf den Jahresrechnungen 2017, transparent darzustellen. Der Bericht soll eine Bestandesaufnahme ermöglichen und durch die Auswertung ausgewählter Kennzahlen Vergleichsmöglichkeiten gegenüber den Vorjahren und zwischen den Kirchgemeinden schaffen.

3 Kennzahlen

3.1 Auswahl

Die Kirchgemeinden sind im Gegensatz zu den politischen Gemeinden nicht von Gesetzes wegen verpflichtet, harmonisierte Kennzahlen zu berechnen.⁴ Bei der Erarbeitung eines Konzepts zur Verfassung eines Berichts über die finanzielle Situation der Kirchgemeinden wurden neun Kennzahlen definiert, die eine Beurteilung der Bestandesrechnung, der Laufenden Rechnung und der Investitionstätigkeit ermöglichen sowie Auskunft über Grösse und Steuerkraft der Kirchgemeinden geben sollen. Diese Kennzahlen entsprechen nicht den harmonisierten Finanzkennzahlen, die von den politischen Gemeinden berechnet werden (Ausnahme Selbstfinanzierungsgrad). Bei der Auswahl der Kennzahlen wurde darauf geachtet, möglichst wenig Aufwand – insbesondere für die Kirchgemeinden – bei der Datenbeschaffung zu generieren. Die Kennzahlen sind auf der nachfolgenden Seite aufgelistet.

³ Bernisches Gemeindekader, Reformierte Kirchen Bern-Jura-Solothurn, Kirchenbeauftragter der Justiz-, Gemeinde- und Kirchendirektion des Kantons Bern, Kirchgemeindeverband des Kantons Bern, Verein bernischer Regierungsratthalter

⁴ Art. 31 Direktionsverordnung über den Finanzhaushalt der Gemeinden (FHDV) BSG 170.511

A Kennzahlen zur Bilanz

A.1 Eigenkapital / Bilanzfehlbetrag im Verhältnis zum Steuerertrag

A.2 Fremdkapital im Verhältnis zum Steuerertrag

B Kennzahlen zur Laufenden Rechnung

B.1 Rechnungsergebnis im Verhältnis zum Steuerertrag

B.9 Steuerertrag im Verhältnis zum bereinigten Ertrag

C Kennzahlen zur Investitionsrechnung

C.1 Nettoinvestitionen absolut und im Verhältnis zum Steuerertrag

C.2 Selbstfinanzierungsgrad

D Weitere Kennzahlen

D.1 Steueranlage je Kirchgemeinde

D.2 Steuerertrag Total und mit Anlage 0.1 je Kirchgemeinde

D.3 Anzahl Kirchensteuerpflichtige je Kirchgemeinde

3.2 Berechnung

Bei den meisten Kennzahlen werden Grössen aus den Jahresrechnungen der Kirchgemeinden ins Verhältnis zum Steuerertrag bei einer Steueranlage von 0.1 gesetzt. Derart in ein relatives Verhältnis gestellt, werden die Werte unter den Kirchgemeinden vergleichbar. Die Berechnungsformeln sind in Kapitel 4 (Auswertungen) bei den einzelnen Kennzahlen ersichtlich.

3.3 Interpretation

Der Steuerertrag bei einer Steueranlage 0.1 kann analog den politischen Gemeinden als Steueranlagezehntel verstanden werden. Dabei ist aber darauf zu achten, dass Kirchgemeinden nicht die Möglichkeit haben, ihre Steueranlage um diese Grösse zu verändern, sondern dass sie eher in Hundertsteln rechnen müssen.

3.4 Datenquellen

3.4.1 Bestätigung der Gemeinde zur Jahresrechnung

Die Kirchgemeinden reichen dem AGR jährlich eine Bestätigung der Gemeinde zur Jahresrechnung ein.⁵ Mit der Bestätigung zur Jahresrechnung 2017 wurden folgende Daten erhoben:

Bezeichnung	Erklärung
Steuerertrag	Kontengruppe 40
Eigenkapital bzw. Bilanzfehlbetrag	Konto 2390 bzw. 1390
Fremdkapital	Bilanzabteilung 20
Ergebnis der Laufenden Rechnung	Total Ertrag der Laufenden Rechnung, Kontenklasse 4 - <u>Total Aufwand der Laufenden Rechnung, Kontenklasse 3</u> = Rechnungsergebnis
Bereinigter Ertrag	Total Ertrag der Laufenden Rechnung, Kontenklasse 4 - Ertrag durchlaufende Beiträge, Kontengruppe 47 - Entnahmen aus Spezialfinanzierungen, Konto 480 - <u>Ertrag interne Verrechnungen, Kontengruppe 49</u> = Bereinigter Ertrag
Nettoinvestitionen	Bruttoinvestitionen, Konto 999.690 - <u>Investitionseinnahmen, Konto 999.590</u> = Nettoinvestitionen

Die Daten wurden anschliessend konsolidiert und ausgewertet.

3.4.2 Steuerverwaltung

Aus Quellen der Kantonalen Steuerverwaltung stammen folgende Daten:

Bezeichnung	Erklärung
Verzeichnis der Kirchgemeinden, die über Steuerhoheit verfügen	
Steueranlagen 2017 der Kirchgemeinden des Kantons Bern	
Anzahl Steuerpflichtige pro Kirchgemeinde	<ul style="list-style-type: none"> • Natürliche Personen Volle Steuerpflichtige = Alleinstehende, Verheiratete mit identischer Kirchengemeinenzugehörigkeit Halbe Steuerpflichtige = Verheiratete, wenn nur eine Person der entsprechenden Kirche angehört • Juristische Personen Zahl der Konfessionsangehörigen einer Kirchgemeinde im Verhältnis zur Anzahl der Konfessionsangehörigen aller Kirchgemeinden einer Sitzgemeinde. <p>Datenbasis bilden die Zahlen für die Rechnungsstellung bezüglich Inkassoverwaltung.</p>

3.5 Datenqualität

Da die Werte der Jahresrechnungen von den Kirchgemeinden selber stammen und das AGR Plausibilitätsprüfungen durchgeführt hat, kann von einer hohen Datenqualität ausgegangen werden. Unstimmigkeiten wurden – sofern erkannt – abgeklärt und eliminiert. Fehler können bei der Datenerfassung und -auswertung trotzdem nicht gänzlich ausgeschlossen werden.

⁵ Art. 46a FHDV

3.6 Körperschaften

Von den 245 nach bernischem Recht organisierten Kirchgemeinden inkl. Gesamtkirchgemeinden können 213 in diesem Bericht ausgewertet werden (Vorjahr 213)⁶.

Bei den städtischen Kirchgemeinden ist nur eine Auswertung auf Ebene Gesamtkirchgemeinden möglich, da sowohl Steuer- als auch Daten aus der Jahresrechnung nur von diesen verfügbar sind. Die ev.-ref. Gesamtkirchgemeinde Bern umfasst zwölf Kirchgemeinden, die röm.-kath. Gesamtkirchgemeinde Bern zwölf Kirchgemeinden, die ev.-ref. Gesamtkirchgemeinde Biel zwei Kirchgemeinden und die ev.-ref. Gesamtkirchgemeinde Thun fünf Kirchgemeinden.

⁶ Eine Ausnahme bildet die ev.-ref. Kirchgemeinde Bernisch-Kerzers, deren bernischer Teil nach freiburgischem Recht geprüft wird.

4 Auswertungen

4.1 Bilanzsituation

4.1.1 Eigenkapital bzw. Bilanzfehlbetrag im Verhältnis zum Steuerertrag (A.1)

Aussage

Der Eigenkapitalbestand oder ein allfälliger Bilanzfehlbetrag werden ins Verhältnis zum Steuerertrag bei einer Steueranlage von 0.1 gesetzt. Die Bilanzsituation der Kirchgemeinden wird damit ersichtlich, d.h. wie viele Reserven zur Verfügung stehen, um künftige Aufwandüberschüsse zu decken. Mit der Äufnung des Eigenkapitals kann eine Vorfinanzierung erreicht werden. Besteht ein Bilanzfehlbetrag, muss dieser innerhalb von acht Jahren seit erstmaliger Bilanzierung abgeschrieben werden.

Berechnung

Eigenkapital (Konto 2390) oder Bilanzfehlbetrag (Konto 1390)

Steuerertrag Anlage 0.1

Kommentar

Alle 213 Kirchgemeinden weisen in der Jahresrechnung 2017 Eigenkapital aus. Somit besteht bei keiner Kirchgemeinde ein Bilanzfehlbetrag.

Die grosse Mehrheit, d.h. 160 Kirchgemeinden (Vorjahr 157), weist ein Eigenkapital bis zu fünf Steueranlagezehntel auf. 47 Kirchgemeinden (Vorjahr 49) haben ein Eigenkapital von fünf bis zehn Steueranlagezehntel und 6 Kirchgemeinden (Vorjahr 7) ein noch höheres Eigenkapital (vgl. Darstellung 2).

Die bernischen Kirchgemeinden weisen in ihren Jahresrechnungen 2017 Eigenkapital im Wert von rund 311.8 Mio. Franken aus (Vorjahr 298.6 Mio. Franken). Dies entspricht auch dem Netto-Eigenkapital aller Kirchgemeinden. Gegenüber dem Vorjahr entspricht dies einer nominalen Erhöhung von rund 13.2 Mio. Franken oder 4.4 %. Dies als Folge der erneut guten Rechnungsergebnisse im Berichtsjahr (s. Pt. 4.2.1).

Der Steuerertrag zur Anlage 0.1 ist von 117.4 auf 119.9 Mio. Franken angestiegen (plus 2.1 %; Vorjahr plus 0.03 %).

Durchschnittswerte

In der folgenden Tabelle können diese Aussagen abgelesen werden:

- Median: Die Hälfte der Kirchgemeinden liegen unter diesem Wert, die andere Hälfte über dem Wert.
- Mittelwert: Durchschnitt der Werte aller Kirchgemeinden im Kanton Bern. Die Zahl kann durch einzelne extreme Werte stark beeinflusst werden.

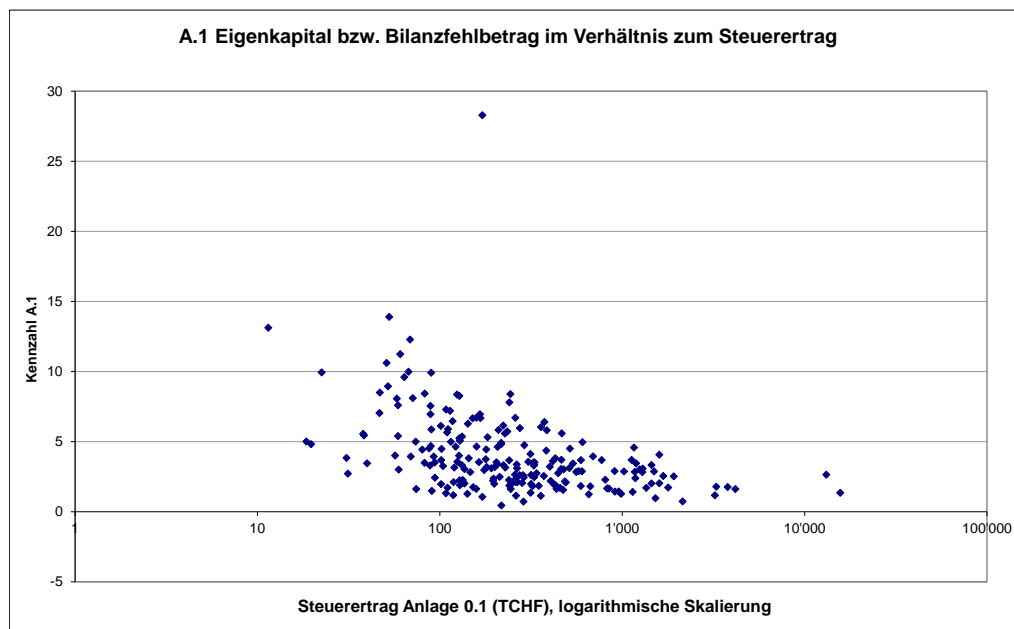
A.1	2011	2012	2013	2014	2015	2016	2017
Median	3.15	3.11	3.18	3.06	3.16	3.22	3.28
Mittelwert	2.36	2.39	2.32	2.38	2.48	2.54	2.60

Der Median und der Mittelwert sind je um 0.06 auf die Werte 3.28, resp. 2.60 angestiegen. Die Gründe sind unter anderem die leicht höheren Steuereinnahmen. Daraus ergibt sich die positive Auswirkung auf das Eigenkapital gegenüber dem Vorjahr.

Grafiken

Die nachfolgenden Grafiken geben einen Überblick über die Verteilung der Kennzahlenwerte über alle Kirchgemeinden. Die Detaildaten zu den einzelnen Kirchgemeinden sind im Anhang (Kap. 5.3) ersichtlich.

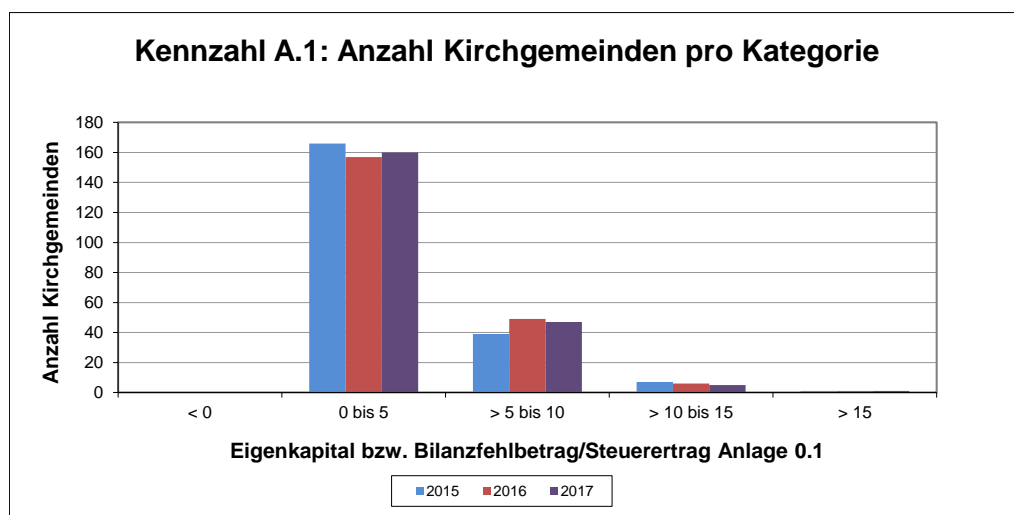
In Darstellung 1 wird auf der horizontalen Achse der Steuerertrag zur Anlage 0.1 abgebildet (in 1'000 Franken). Die vertikale Achse zeigt die Werte der entsprechenden Kennzahl. Aus dem Diagramm ist die Streuung der Kennzahl über alle Kirchgemeinden ersichtlich.



Darstellung 1

Quelle: Kanton Bern (AGR)

Die Darstellung 2 (Histogramm) zeigt die Verteilung der Kirchgemeinden nach Kategorien.



Darstellung 2

Quelle: Kanton Bern (AGR)

Die Kategorie mit einem Eigenkapital von 10 bis 15 Steueranlagezehntel ist um eine Kirchgemeinde kleiner geworden. In der Kategorie mit einem Eigenkapital von 0 bis 5 Steueranlagezehntel hat die Anzahl der Kirchgemeinden um 3 zugenommen, dafür hat die Kategorie 5 bis 10 um 2 Kirchgemeinden abgenommen.

4.1.2 Fremdkapital im Verhältnis zum Steuerertrag (A.2)

Aussage

Mit dieser Kennzahl wird das Fremdkapital (inkl. Sonderrechnungen und Rückstellungen) ins Verhältnis zum Steuerertrag gesetzt. Eine Bewertung der Kennzahl hängt nicht zuletzt von der Zusammensetzung des Fremdkapitals der einzelnen Kirchgemeinden ab.

Berechnung

Fremdkapital (Bilanzabteilung 20)

Steuerertrag Anlage 0.1

Kommentar

118 Kirchgemeinden weisen einen Wert unter 1 aus (Vorjahr 117), d.h. sie könnten (theoretisch) mit der Erhöhung der Steueranlage um 0.1 ihr gesamtes Fremdkapital ausgleichen.

Im mittleren Bereich (1 bis 4) liegen 77 Kirchgemeinden (Vorjahr 74), 18 Kirchgemeinden weisen einen Wert über 4 aus (Vorjahr 22).

Das Fremdkapital aller Kirchgemeinden beläuft sich auf rund 108.9 Mio. Franken (Vorjahr 116.3 Mio. Franken), was einer Abnahme von 6.35 % entspricht.

Durchschnitte

In der folgenden Tabelle können diese Aussagen abgelesen werden:

- Median: Die Hälfte der Kirchgemeinden liegen unter diesem Wert, die andere Hälfte über dem Wert.
- Mittelwert: Durchschnitt der Werte aller Kirchgemeinden im Kanton Bern. Die Zahl kann durch einzelne extreme Werte stark beeinflusst werden.

A.2	2011	2012	2013	2014	2015	2016	2017
Median	0.80	0.94	0.93	0.99	0.92	0.85	0.78
Mittelwert	0.95	1.07	1.07	1.03	1.01	0.99	0.91

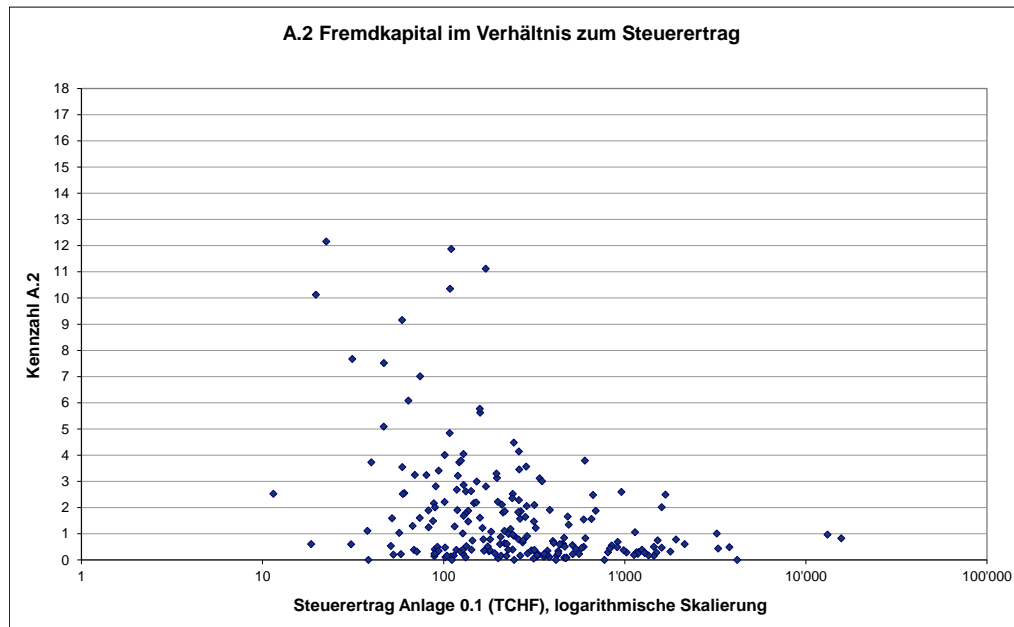
Der Median liegt neu bei 0.78 Steueranlagezehntel. Gegenüber dem Vorjahr bedeutet dies eine Verbesserung, da eine mittlere Gemeinde „nur“ noch 0.78 (Vorjahr 0.85) Steueranlagezehntel aufwenden muss, um das Fremdkapital decken zu können.

Der Mittelwert sinkt gegenüber dem Vorjahr um 0.08 Punkte und liegt im Berichtsjahr bei 0.91 Steueranlagezehntel, was einer Verbesserung entspricht. Das Verhältnis von Fremdkapital zum Steuerertrag beträgt nur noch 0.91 Steueranlagezehntel.

Grafiken

Die nachfolgenden Grafiken geben einen Überblick über die Verteilung der Kennzahlenwerte über alle Kirchgemeinden. Die Detaildaten zu den einzelnen Kirchgemeinden sind im Anhang (Kap. 5.3) ersichtlich.

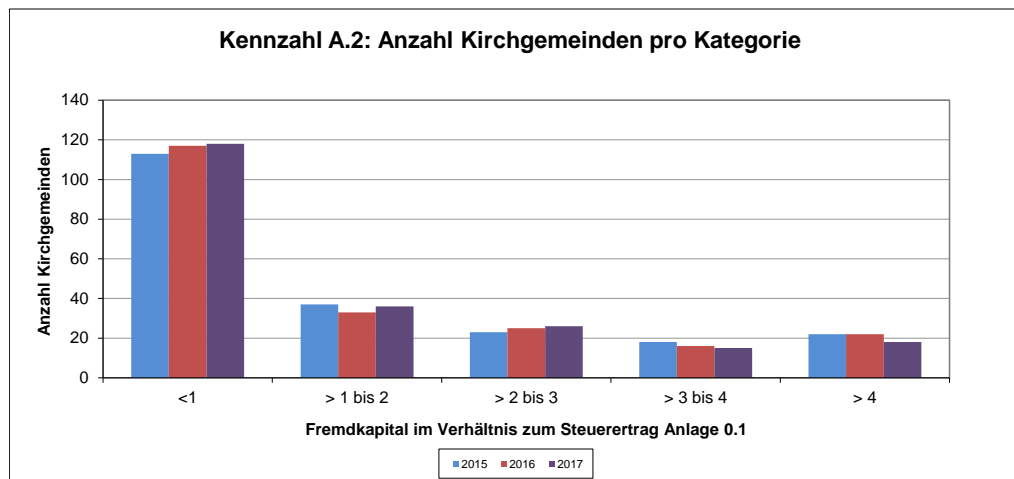
In Darstellung 3 wird auf der horizontalen Achse der Steuerertrag zur Anlage 0.1 abgebildet (in 1'000 Franken). Die vertikale Achse zeigt die Werte der entsprechenden Kennzahl. Aus dem Diagramm ist die Streuung der Kennzahl über alle Kirchgemeinden ersichtlich.



Darstellung 3

Quelle: Kanton Bern (AGR)

Die Darstellung 4 (Histogramm) zeigt die Verteilung der Kirchgemeinden nach Kategorien.



Darstellung 4

Quelle: Kanton Bern (AGR)

In der Kategorie > 4 Steueranlagezehntel hat die Anzahl der Kirchgemeinden um 4 abgenommen. Die Kategorie mit einem Fremdkapital von 3 und 4 Steueranlagezehntel ist um eine Kirchgemeinde kleiner geworden. In den Kategorien < 1 und 2 bis 3 hat die Anzahl der Kirchgemeinden je um eine Kirchgemeinde und in der Kategorie 1 bis 2 um drei Kirchgemeinden zugenommen. Durch die höheren Steuereinnahmen konnte leicht Fremdkapital abgebaut werden, was sich in den Verschiebungen innerhalb der Kategorien zeigt.

4.2 Laufende Rechnung

4.2.1 Rechnungsergebnis im Verhältnis zum Steuerertrag (B.1)

Aussage

Die Kennzahl zeigt, mit welchem Ergebnis die Laufende Rechnung der Kirchgemeinden im entsprechenden Rechnungsjahr abgeschlossen hat. Die Ergebnisse dieser Kennzahl können von Jahr zu Jahr stark schwanken.

Berechnung

Rechnungsergebnis (Aufwand- oder Ertragsüberschuss der Laufenden Rechnung)

Steuerertrag Anlage 0.1

Kommentar

Von 213 Kirchgemeinden schliessen deren 141 (Vorjahr 151) im Berichtsjahr mit einem positiven Rechnungsabschluss ab.

Mit einem Aufwandüberschuss haben 72 Kirchgemeinden (Vorjahr 62) abgeschlossen.

Die meisten Kirchgemeinden (124, Vorjahr 138) weisen einen Ertragsüberschuss bis 0.50 Steueranlagezehntel aus (vgl. Darstellung 6 Histogramm).

In absoluten Zahlen betrachtet, fallen die Rechnungsergebnisse im Vergleich zum Vorjahr besser aus und betragen insgesamt 13.2 Mio. Franken (plus 6.0 Mio. Franken).

Es liegen keine Details über die Verbuchung von übrigen Abschreibungen vor, weshalb keine Aussage über nicht ausgewiesene Ertragsüberschüsse gemacht werden kann.

Durchschnitte

In der folgenden Tabelle können diese Aussagen abgelesen werden:

- Median: Die Hälfte der Kirchgemeinden liegen unter diesem Wert, die andere Hälfte über dem Wert.
- Mittelwert: Durchschnitt der Werte aller Kirchgemeinden im Kanton Bern. Die Zahl kann durch einzelne extreme Werte stark beeinflusst werden.

B.1	2011	2012	2013	2014	2015	2016	2017
Median	0.03	0.05	0.02	0.03	0.05	0.03	0.03
Mittelwert	0.04	-0.003	0.03	0.10	0.14	0.06	0.11

Der Median ist im Berichtsjahr bei 0.03 Steueranlagezehntel konstant geblieben. Das bedeutet, dass bei einer mittleren Kirchgemeinde im Kanton Bern das Rechnungsergebnis im Verhältnis zum Steuerertrag gegenüber dem Vorjahr um 0.02 Steueranlagezehntel schlechter ausgefallen ist.

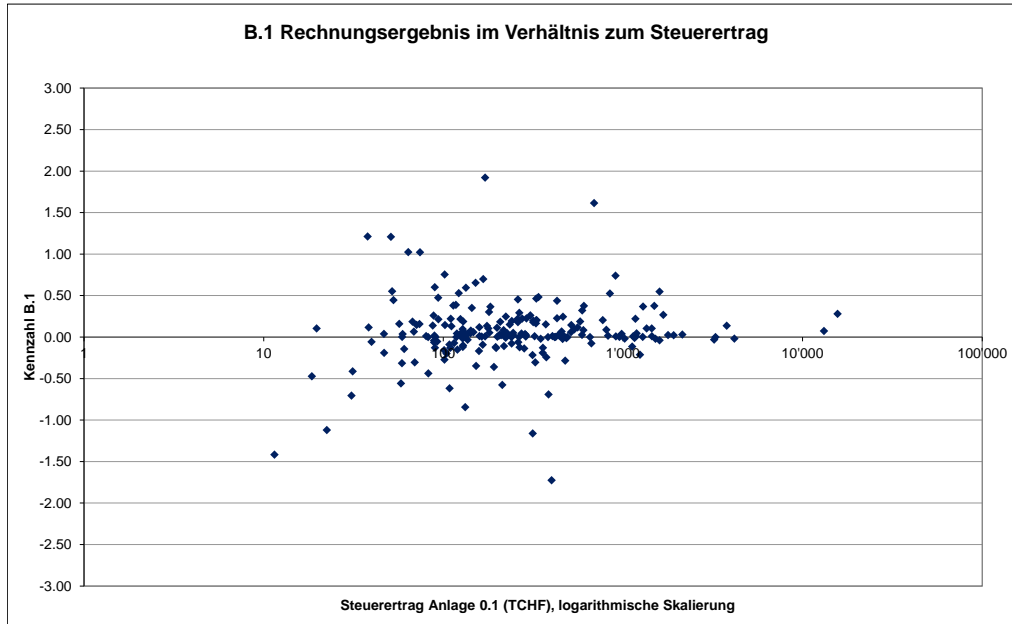
Auch der Mittelwert ist um 0.05 Punkte auf 0.11 Steueranlagezehntel gestiegen. Damit wird dokumentiert, dass die Kirchgemeinden einerseits höhere Steuereinnahmen generiert und andererseits gute Rechnungsergebnisse erwirtschaftet haben.

Die Streuung ist gering, was auch aus Darstellung 5 ersichtlich ist.

Grafiken

Die nachfolgenden Grafiken geben einen Überblick über die Verteilung der Kennzahlenwerte über alle Kirchgemeinden. Die Detaildaten zu den einzelnen Kirchgemeinden sind im Anhang (Kap. 5.3) ersichtlich.

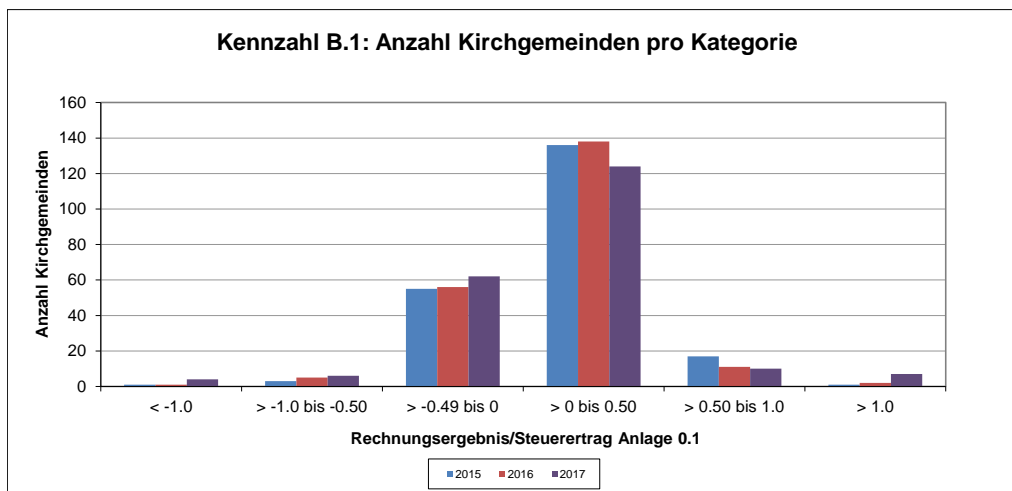
In Darstellung 5 wird auf der horizontalen Achse der Steuerertrag zur Anlage 0.1 abgebildet (in 1'000 Franken). Die vertikale Achse zeigt die Werte der entsprechenden Kennzahl. Aus dem Diagramm ist die Streuung der Kennzahl über alle Kirchgemeinden ersichtlich.



Darstellung 5

Quelle: Kanton Bern (AGR)

Die Darstellung 6 (Histogramm) zeigt die Verteilung der Kirchgemeinden nach Kategorien.



Darstellung 6

Quelle: Kanton Bern (AGR)

Die Anzahl derjenigen Kirchgemeinden mit einem negativen Rechnungsergebnis hat im Vergleich zum Vorjahr um 10 zugenommen, was in den Kategorien -1.0 bis -0.5 und -0.49 bis 0 bestätigt wird.

4.2.2 Steuerertrag im Verhältnis zum bereinigten Ertrag (B.9)

Aussage

Die Kennzahl gibt Auskunft über die Aufteilung des Ertrags der Kirchgemeinden. Wie viel Prozent des Gesamtertrags (bereinigt um Entnahmen aus Spezialfinanzierungen, interne Verrechnungen und durchlaufende Beiträge) werden mit Steuereinnahmen generiert? Die Differenz stellt übrige Erträge (Mietsertrag, Zinsertrag usw.) dar.

Berechnung

Steuern (Kontengruppe 40) * 100

Bereinigter Ertrag (4 – 47 – 48 – 49)

Kommentar

Bei der Mehrheit, d.h. bei 149 Kirchgemeinden (Vorjahr 143) oder 70.0 % macht der Steuerertrag mehr als 80 % des bereinigten Ertrags aus.

56 Kirchgemeinden (Vorjahr 62) generieren 60 % bis 80 % ihres bereinigten Ertrags aus Steuererträgen; bei 8 Kirchgemeinden (Vorjahr 8) liegt der Wert unter 60 %.

Die bernischen Kirchgemeinden haben 2017 zusammen total einen Steuerertrag von 238.7 Mio. Franken (Vorjahr 233.7 Mio. Franken) generiert, was einer Zunahme von 2.1 % entspricht. Der bereinigte Ertrag beläuft sich 2017 auf 281.4 Mio. Franken (Vorjahr 279.2 Mio. Franken, plus 0.78 %).

Durchschnitte

In der folgenden Tabelle können diese Aussagen abgelesen werden:

- Median: Die Hälfte der Kirchgemeinden liegen unter diesem Wert, die andere Hälfte über dem Wert.
- Mittelwert: Durchschnitt der Werte aller Kirchgemeinden im Kanton Bern. Die Zahl kann durch einzelne extreme Werte stark beeinflusst werden.

B.9	2011	2012	2013	2014	2015	2016	2017
Median	85.3 %	85.4 %	85.3 %	84.7 %	85.7 %	85.1 %	85.5 %
Mittelwert	84.7 %	85.7 %	84.8 %	84.4 %	84.6 %	83.7 %	84.8 %

Eine mittlere Kirchgemeinde generiert 85.5 % des bereinigten Gesamtertrages aus Steuereinnahmen. Gegenüber dem Vorjahr ist das ein Plus von 0.4 Prozent. Über alle Kirchgemeinden betrachtet liegt der Wert im Berichtsjahr bei 84.8 %.

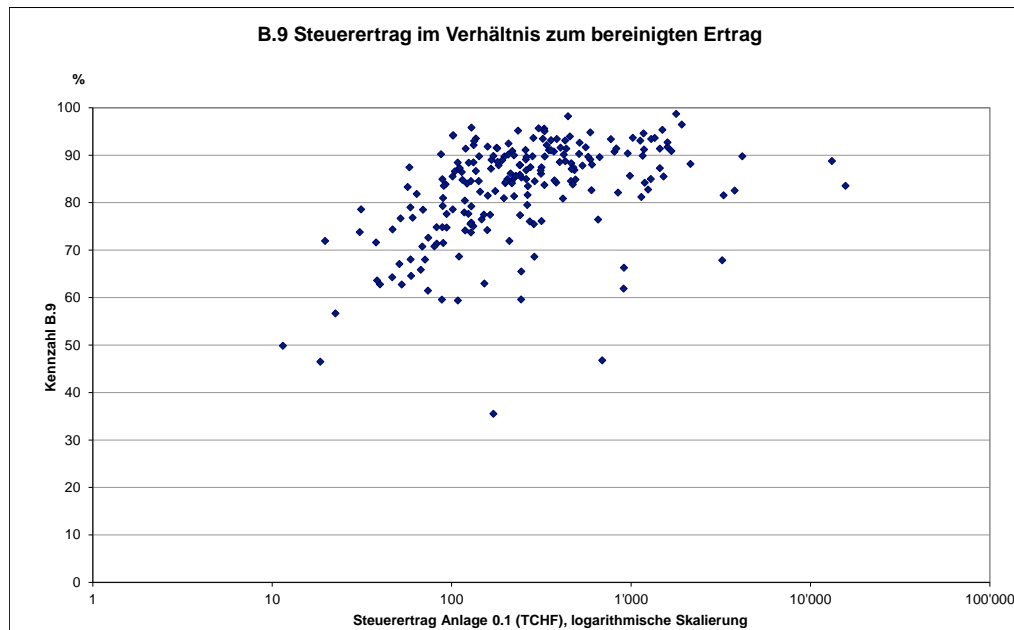
Sowohl der Steuerertrag als auch der bereinigte Ertrag haben im Vergleich zum Vorjahr geringfügig zugenommen. Der Steuerertrag ist stärker angestiegen als der bereinigte Ertrag, weshalb der Mittelwert um 1.1 Prozentpunkte gestiegen ist.

Grafiken

Die nachfolgenden Grafiken geben einen Überblick über die Verteilung der Kennzahlenwerte über alle Kirchgemeinden. Die Detaildaten zu den einzelnen Kirchgemeinden sind im Anhang (Kap. 5.3) ersichtlich.

In Darstellung 7 wird auf der horizontalen Achse der Steuerertrag zur Anlage 0.1 abgebildet (in 1'000 Franken). Die vertikale Achse zeigt die Werte der entsprechenden Kennzahl. Aus dem Diagramm ist die Streuung der Kennzahl über alle Kirchgemeinden ersichtlich.

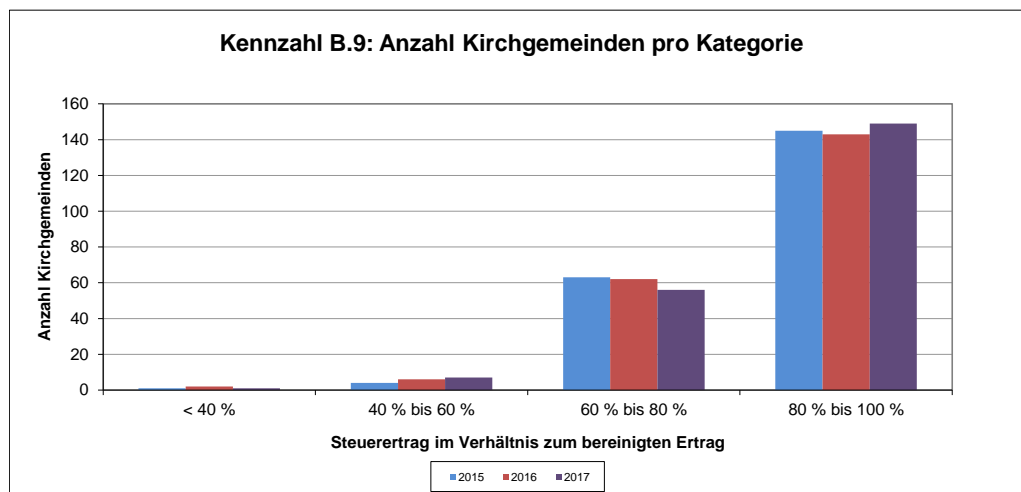
Damit die Werte der einzelnen Kirchgemeinden auf der horizontalen Achse mit den übrigen Diagrammen vergleichbar bleibt, wird auf dieser nicht der bereinigte Ertrag dargestellt, sondern wie bei den übrigen Kennzahlen der Steuerertrag zur Anlage 0.1.



Darstellung 7

Quelle: Kanton Bern (AGR)

Die Darstellung 8 (Histogramm) zeigt die Verteilung der Kirchgemeinden nach Kategorien.



Darstellung 8

Quelle: Kanton Bern (AGR)

Im Berichtsjahr ist die Anzahl Kirchgemeinden bei denen der Steuerertrag 80 – 100 % des bereinigten Ertrags ausmachen um sechs Kirchgemeinden auf 149 gestiegen. Kleinere Veränderungen hat es in den Bereichen 40 – 60 % (plus eine Kirchgemeinde) und 60 – 80 % (minus sechs Kirchgemeinden) gegeben.

4.3 Investitionsrechnung

4.3.1 Nettoinvestitionen im Verhältnis zum Steuerertrag (C.1)

Aussage

Die Nettoinvestitionen werden dem Steuerertrag bei einer Steueranlage von 0.1 gegenübergestellt. Damit wird ersichtlich, wie viel die Kirchgemeinden in einem Rechnungsjahr netto investiert haben. Diese Kennzahl kann von Jahr zu Jahr stark schwanken.

Berechnung

Nettoinvestitionen (Kontoart 690 – Kontoart 590)

Steuerertrag Anlage 0.1

Kommentar

2017 weisen 109 Kirchgemeinden (Vorjahr 108) Nettoinvestitionen bis zu einem Steueranlagezehntel aus und 15 Körperschaften (Vorjahr 13) Nettoinvestitionen von mehr als einem Steueranlagezehntel.

10 Kirchgemeinden (Vorjahr 11) erhielten mehr Investitionseinnahmen, als sie Investitionen getätigt haben (negative Nettoinvestitionen).

Demgegenüber weisen 79 Kirchgemeinden (Vorjahr 81) 2017 keine Investitionstätigkeit aus.

Die bernischen Kirchgemeinden haben 2017 total rund 18.3 Mio. Franken netto investiert (Vorjahr 24.6 Mio. Franken). Gegenüber dem Vorjahr hat das Nettoinvestitionsvolumen um 25.8 % abgenommen.

Im Anhang sind unter der Nummer C1_2 die Nettoinvestitionen in Franken pro Kirchgemeinde ersichtlich.

Durchschnitte

In der folgenden Tabelle können diese Aussagen abgelesen werden:

- Median: Die Hälfte der Kirchgemeinden liegen unter diesem Wert, die andere Hälfte über dem Wert.
- Mittelwert: Durchschnitt der Werte aller Kirchgemeinden im Kanton Bern. Die Zahl kann durch einzelne extreme Werte stark beeinflusst werden.

C.1	2011	2012	2013	2014	2015	2016	2017
Median	0.10	0.10	0.07	0.04	0.04	0.06	0.04
Mittelwert	0.21	0.30	0.21	0.26	0.18	0.21	0.15

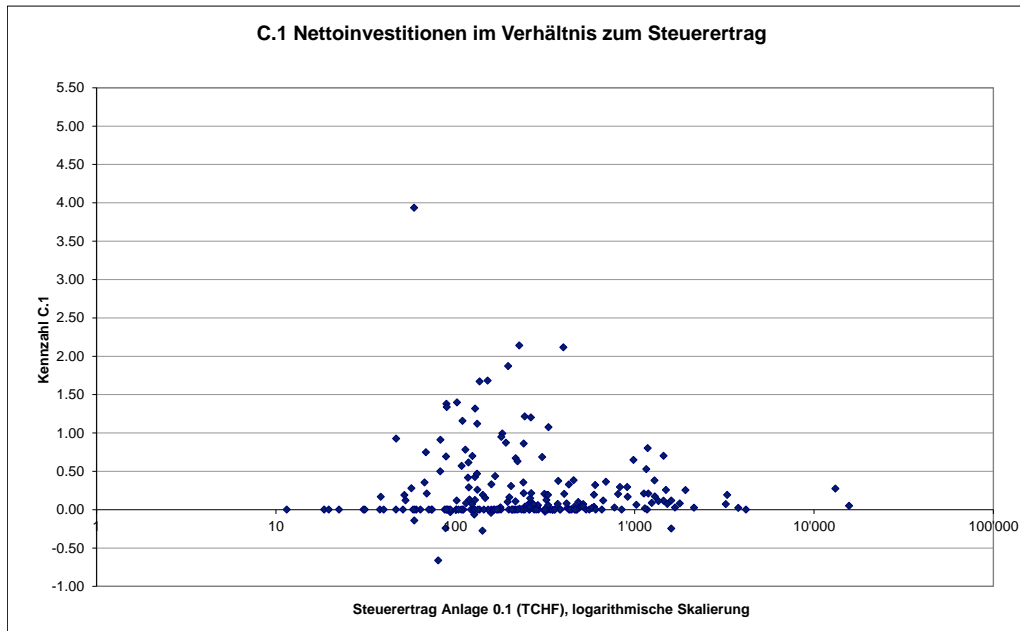
Der Median liegt mit 0.04 um 0.02 Punkte tiefer als das Vorjahresniveau. Eine mittlere Kirchgemeinde hat 0.04 Steueranlagezehntel netto investiert.

Der Mittelwert ist im Berichtsjahr infolge der verminderten Investitionstätigkeit von 0.21 auf 0.15 gesunken. Bestätigt wird damit auch die Volatilität dieser Kennzahl.

Grafiken

Die nachfolgenden Grafiken geben einen Überblick über die Verteilung der Kennzahlenwerte über alle Kirchgemeinden. Die Detaildaten zu den einzelnen Kirchgemeinden sind im Anhang (Kap. 5.3) ersichtlich.

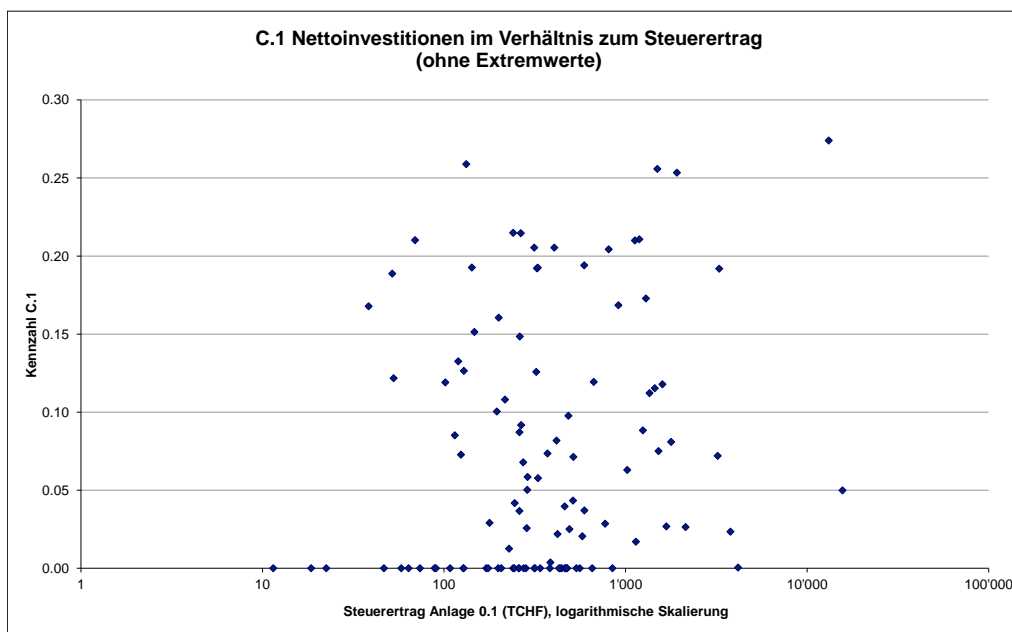
In Darstellung 9 wird auf der horizontalen Achse der Steuerertrag zur Anlage 0.1 abgebildet (in 1'000 Franken). Die vertikale Achse zeigt die Werte der entsprechenden Kennzahl. Aus dem Diagramm ist die Streuung der Kennzahl über alle Kirchgemeinden ersichtlich.



Darstellung 9

Quelle: Kanton Bern (AGR)

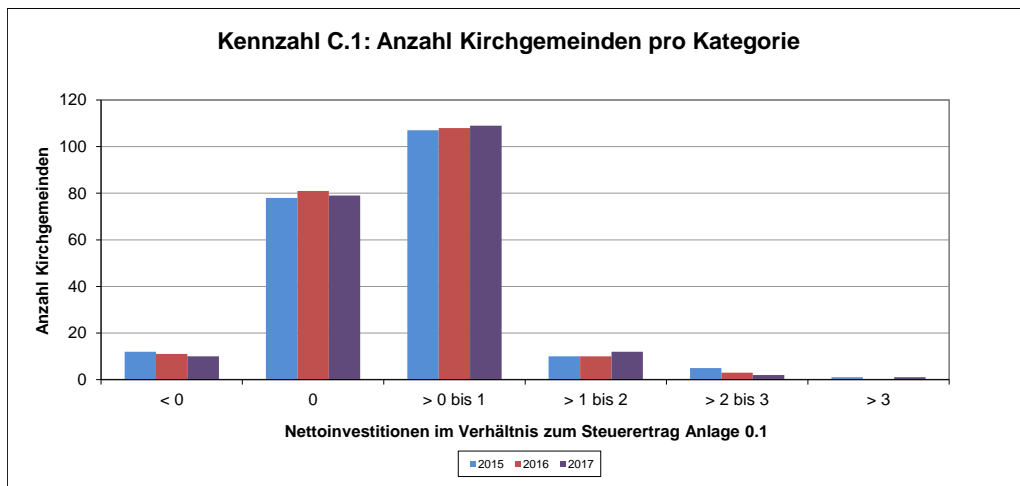
Darstellung 10 zeigt die gleichen Daten, doch werden die extremen Werte (unter dem 1. und über dem 3. Quartil) ausgeblendet und nur die um den Median liegenden Werte dargestellt, was einer Anzahl von 108 Kirchgemeinden entspricht.



Darstellung 10

Quelle: Kanton Bern (AGR)

Die Darstellung 11 (Histogramm) zeigt die Verteilung der Kirchgemeinden nach Kategorien.



Darstellung 11

Quelle: Kanton Bern (AGR)

Die Anzahl Kirchgemeinden, die im Berichtsjahr gegenüber dem Vorjahr keine Investitionen getätigt haben, ist um zwei Kirchgemeinden gesunken. Im Vergleich zum Vorjahr hat eine Kirchgemeinde mehr Nettoinvestitionen bis zu einem Steueranlagezehntel getätigt. Die Anzahl Kirchgemeinden, die eine Investitionstätigkeit im Umfang ab einem Steueranlagezehntel getätigt haben, ist um zwei Kirchgemeinden gestiegen (15).

4.3.2 Selbstfinanzierungsgrad (C.2)

Aussage

Die Selbstfinanzierung wird in Prozent der Nettoinvestitionen dargestellt. Diese Kennzahl entspricht einer der sechs harmonisierten Kennzahlen, die von den politischen Gemeinden in den Jahresrechnungen und den Finanzplänen ausgewiesen werden müssen. Die Kennzahl zeigt auf, wie weit die Investitionen aus selbst erarbeiteten Mitteln bezahlt werden können. Bei einem Wert von über 100 % können Investitionen finanziert und / oder Schulden abgebaut werden; ein Selbstfinanzierungsgrad unter 100 % führt zu einer Neuverschuldung. Da diese Kennzahl von Jahr zu Jahr stark schwanken kann, zeigt nur ein Vergleich über mehrere Jahre, ob die Investitionen verkraftet werden können.

Es gelten folgende Richtwerte:

> 100 %	sehr gut
80 % bis 100 %	gut
60 % bis 80 %	genügend (kurzfristig)
0 % bis 60 %	ungenügend
< 0 %	sehr schlecht

Berechnung⁷

Selbstfinanzierung (Ergebnis LR + 331 + 332 + 333 + 380 – 480) * 100

Nettoinvestitionen (Kontoart 690 – Kontoart 590)

Kommentar

2017 weisen 76 Kirchgemeinden (Vorjahr 69) einen Selbstfinanzierungsgrad von 100 % oder mehr aus.

Einen Selbstfinanzierungsgrad zwischen 80 % und 100 % weisen 83 Kirchgemeinden aus (Vorjahr 95) und zwischen 60 % und 80 % deren 7 (Vorjahr 10).

33 Kirchgemeinden haben 2017 einen ungenügenden Selbstfinanzierungsgrad zwischen 0 % und 60 % (Vorjahr 29).

Einen negativen Selbstfinanzierungsgrad weisen 14 Kirchgemeinden aus (Vorjahr 10).

Durchschnitte

In der folgenden Tabelle können diese Aussagen abgelesen werden:

- Median: Die Hälfte der Kirchgemeinden liegen unter diesem Wert, die andere Hälfte über dem Wert.
- Mittelwert: Durchschnitt der Werte aller Kirchgemeinden im Kanton Bern. Die Zahl kann durch einzelne extreme Werte stark beeinflusst werden.

C.2	2011	2012	2013	2014	2015	2016	2017
Median	100 %	100 %	100 %	100 %	k.A. ⁸	k.A. ⁸	k.A. ⁸
Mittelwert	123.8 %	76.5 %	140.9 %	150.6 %	192.0 %	169.9 %	205.0 %

Der Mittelwert ist im Berichtsjahr auf 205.0 % gestiegen. Der Durchschnitt der Kirchgemeinden weist einen sehr guten Selbstfinanzierungsgrad aus.

⁷ In Angleichung an den Bericht Gemeindefinanzen werden

- Kirchgemeinden, die keine oder negative Nettoinvestitionen und eine positive Selbstfinanzierung ausweisen, mit 100 % erfasst.

- Kirchgemeinden, die keine oder negative Nettoinvestitionen und eine negative Selbstfinanzierung ausweisen, mit - 1 % erfasst.

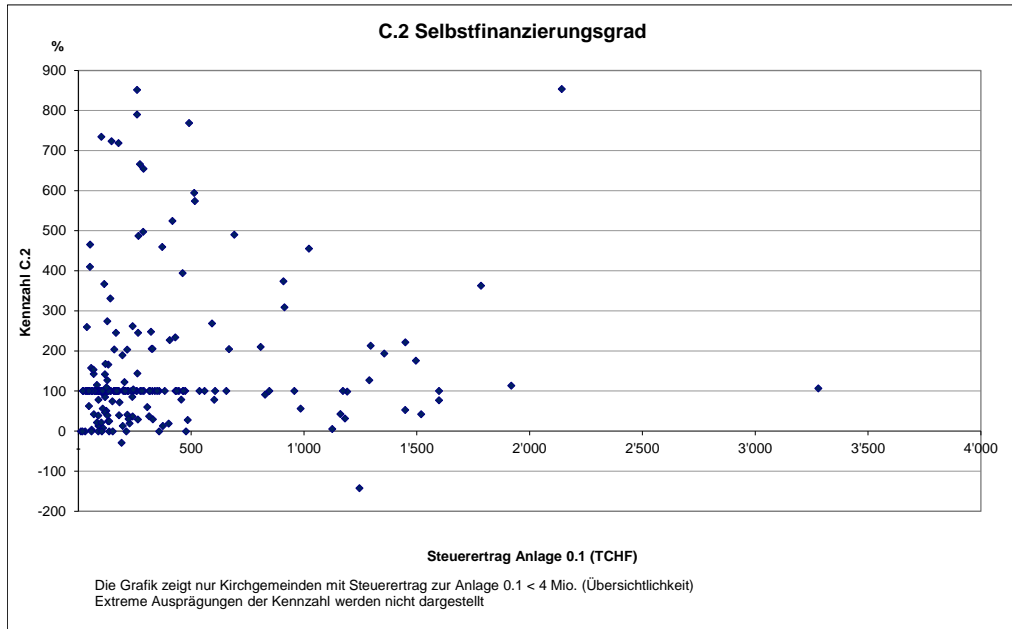
⁸ Der Median wird ab 2015 nicht mehr berechnet, da damit nur eine beschränkte Aussage gemacht werden kann (s. Fussnote 7).

Grafiken

Die nachfolgenden Grafiken geben einen Überblick über die Verteilung der Kennzahlenwerte. Die Detaildaten zu den einzelnen Kirchgemeinden sind im Anhang (Kap. 5.3) ersichtlich.

In Darstellung 12 wird auf der horizontalen Achse der Steuerertrag zur Anlage 0.1 abgebildet (in 1'000 Franken). Die vertikale Achse zeigt die Werte der entsprechenden Kennzahl. Aus dem Diagramm ist die Streuung der Kennzahl über alle Kirchgemeinden ersichtlich.

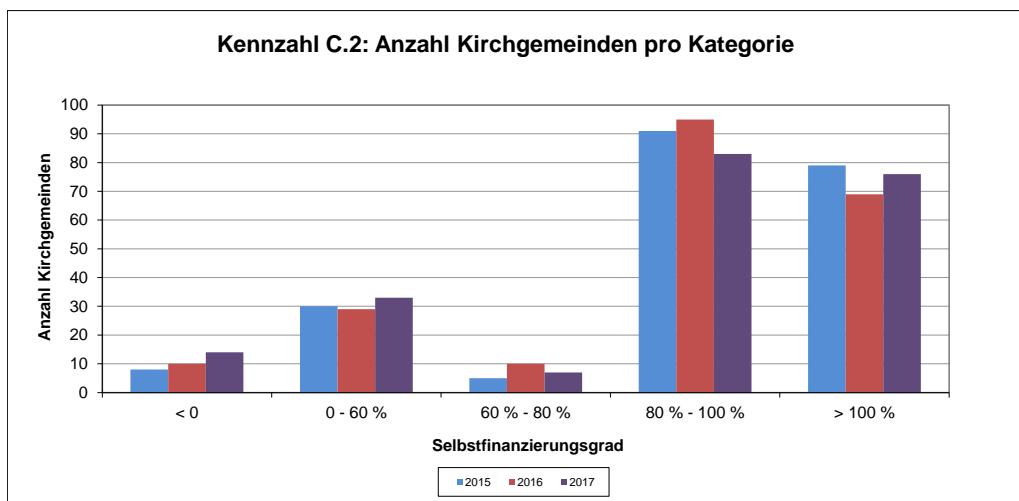
Damit die Grafik übersichtlich bleibt, sind nur Kirchgemeinden mit einem Steuerertrag Anlage 0.1 von weniger als 4 Mio. Franken enthalten. Ebenso werden extreme Kennzahlenwerte ausgeblendet.



Darstellung 12

Quelle: Kanton Bern (AGR)

Die Darstellung 13 (Histogramm) zeigt die Verteilung der Kirchgemeinden nach Kategorien.



Darstellung 13

Quelle: Kanton Bern (AGR)

Im Berichtsjahr weisen 47 Kirchgemeinden (Vorjahr 39) einen ungenügenden Selbstfinanzierungsgrad (< 60 %) auf. Die Anzahl Kirchgemeinden mit einem Selbstfinanzierungsgrad von 60 % - 80 % bzw. von 80 % - 100 % hat um drei resp. zwölf abgenommen. Hingegen ist die Anzahl der Kirchgemeinden mit einem Selbstfinanzierungsgrad von mehr als 100 % um sieben gestiegen. 159 Kirchgemeinden (Vorjahr 164) weisen eine Selbstfinanzierung von mindestens 80 % aus.

4.4 Weitere Kennzahlen

4.4.1 Steueranlage je Kirchgemeinde (D.1)

Aussage

Bei dieser Kennzahl handelt es sich um die von den Kirchgemeinden festgelegten Steueranlagen, die im Kanton Bern in Bruchteilen der so genannten Einfachen Steuer ausgedrückt werden. Mit verschiedenen Darstellungen soll visualisiert werden, wie die Steueranlagen der bernischen Kirchgemeinden verteilt sind.

Kommentar

2017 liegt die Steueranlage bei 6 Kirchgemeinden bei 0.15 oder tiefer (Vorjahr 6).

86 Kirchgemeinden (Vorjahr 86) weisen eine Steueranlage zwischen 0.15 und 0.2 und 98 Kirchgemeinden (Vorjahr 98) haben eine Steueranlage von bis 0.25.

23 Kirchgemeinden (Vorjahr 23) verfügen über eine höhere Anlage als 0.25.

Bei der Unterscheidung nach Regionen⁹ fällt auf, dass die tieferen Anlagen (< 0.2) in den Regionen Seeland, Emmental-Oberaargau und Bern-Mittelland dominieren. Im Oberland weisen 74 % der Kirchgemeinden eine Steueranlage von über 0.2 aus (Vorjahr 72 %). Im Jura bernois ist dieser Wert um 1 Prozentpunkt auf 81 % gesunken (Vorjahr 82 %). (vgl. Darstellung 16).

Durchschnitte

In der folgenden Tabelle können diese Aussagen abgelesen werden:

- Median: Die Hälfte der Kirchgemeinden liegt unter diesem Wert, die andere Hälfte über dem Wert.
- Mittelwert: Durchschnitt der Werte aller Kirchgemeinden

D.1	2011	2012	2013	2014	2015	2016	2017
Median	0.2070	0.2070	0.2070	0.2070	0.2070	0.2070	0.2070
Mittelwert	0.2090	0.2091	0.2093	0.2098	0.2100	0.2100	0.2104

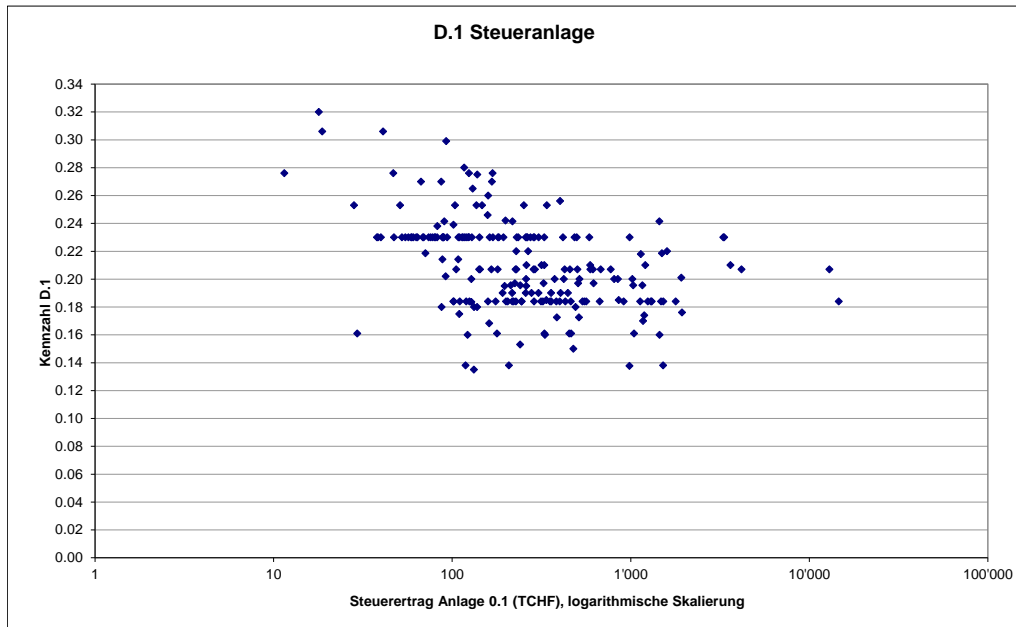
Die Durchschnittswerte bleiben konstant. Von 213 Kirchgemeinden haben im Berichtsjahr nur vier Kirchgemeinden ihre Steueranlage geändert.

⁹ Neue Verwaltungsregionen ab 1.1.2010

Grafiken

Die nachfolgenden Grafiken geben einen Überblick über die Verteilung der Kennzahlenwerte über alle Kirchgemeinden. Die Detaildaten zu den einzelnen Kirchgemeinden sind im Anhang (Kap. 5.3) ersichtlich.

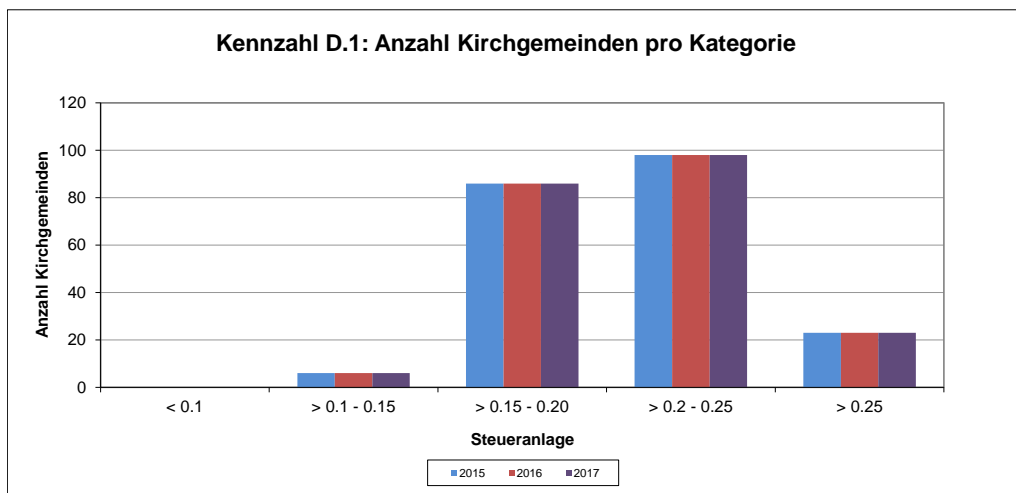
In Darstellung 14 wird auf der horizontalen Achse der Steuerertrag zur Anlage 0.1 abgebildet (in 1'000 Franken). Die vertikale Achse zeigt die Werte der entsprechenden Kennzahl. Aus dem Diagramm ist die Streuung der Kennzahl über alle Kirchgemeinden ersichtlich.



Darstellung 14

Quelle: Kanton Bern (AGR)

Die Darstellung 15 (Histogramm) zeigt die Verteilung der Kirchgemeinden nach Kategorien.

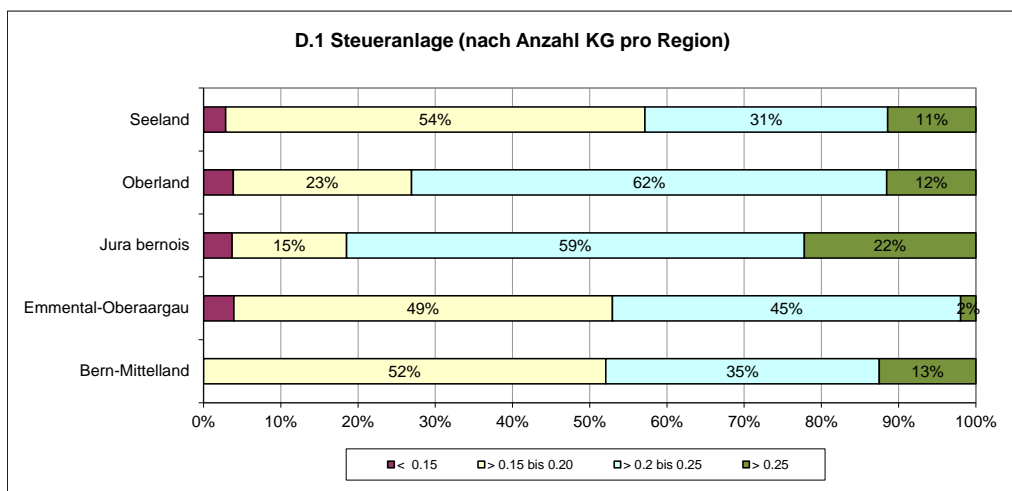


Darstellung 15

Quelle: Kanton Bern (AGR)

Innerhalb der einzelnen Steuerkategorien hat es im Berichtsjahr sowie in den Jahren zuvor keine Veränderungen gegeben.

Die folgende Darstellung zeigt die prozentuale Verteilung nach Anzahl Kirchgemeinden pro Verwaltungsregion.



Darstellung 16

Quelle: Kanton Bern (AGR)

Im Vergleich zum Vorjahr gab es innerhalb der Kategorien in den Regionen keine Verschiebungen.

4.4.2 Steuerertrag Total und mit Anlage 0.1 (D.2)

Aussage

Der absolute Steuerertrag pro Kirchgemeinde kann in Anhang (Kapitel 5.3) abgelesen werden. Er ist abhängig von der Anzahl Kirchensteuerpflichtigen und deren Steuerkraft sowie von der Steueranlage der Kirchgemeinde. Aufgrund des nominalen Steuerertrags können nicht pauschale Vergleiche zwischen den Kirchgemeinden angestellt werden.

Der Steuerertrag zur Anlage 0.1 hängt von der Anzahl Kirchensteuerpflichtigen und von deren Steuerkraft, nicht aber von der Steueranlage der einzelnen Kirchgemeinde ab. Um vergleichbare Kennzahlen zu erhalten, werden in diesem Bericht Werte aus den Jahresrechnungen der Kirchgemeinden ins Verhältnis zum Steuerertrag zur Anlage 0.1 gestellt.

Berechnung Steueranlage 0.1

Steuerertrag (Kontogruppe 40) * 0.1

Steueranlage

Kommentar zum Steuerertrag Anlage 0.1

Bei 41 Kirchgemeinden liegt der Steuerertrag zur Anlage 0.1 unter 100'000 Franken (Vorjahr 48). Die Mehrheit (39; Vorjahr 41) dieser Kirchgemeinden haben eine Steueranlage von 0.2 oder höher.

Über einen Steuerertrag zur Anlage 0.1 über 1 Mio. Franken verfügen 27 Kirchgemeinden (Vorjahr 27). Davon haben 12 eine Steueranlage von 0.2 oder höher (Vorjahr 11) und 15 eine Steueranlage unter 0.2 (Vorjahr 16).

Die geografische Auswertung zeigt, dass im Jura bernois bei rund 70 % (Vorjahr 70 %) und im Berner Oberland sowie im Seeland bei rund 46 % aller Kirchgemeinden der Steuerertrag zur Anlage 0.1 unter 200'000 Franken liegt. In der Region Bern-Mittelland beträgt der Steuerertrag zur Anlage 0.1 bei 16 (Vorjahr 16) Kirchgemeinden (33 %) mehr als 600'000 Franken (vgl. Darstellung 18).

Kommentar zum Total Steuerertrag

Die Kirchgemeinden generieren total einen Steuerertrag von 238.7 Mio. Franken, was gegenüber dem Vorjahr einer nominalen Zunahme von 4.9 Mio. Franken entspricht (plus 2.1 %).

Durchschnitte Steuerertrag Anlage 0.1

In der folgenden Tabelle können diese Aussagen abgelesen werden:

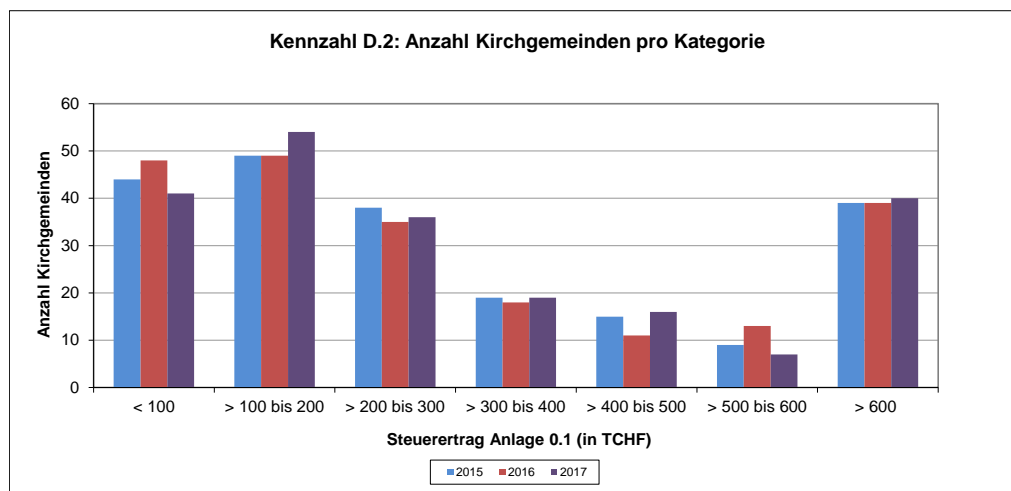
- Median: Die Hälfte der Kirchgemeinden liegen unter diesem Wert, die andere Hälfte über dem Wert.
- Mittelwert: Durchschnitt der Werte aller Kirchgemeinden. Die Zahl kann durch einzelne extreme Werte stark beeinflusst werden.

D.2	2011	2012	2013	2014	2015	2016	2017
Median (CHF)	218'392	218'758	225'080	234'976	236'597	230'272	227'465
Mittelwert (CHF)	518'094	513'561	535'980	543'699	550'961	551'106	562'784

Der Median liegt 2017 bei einem Wert von 227'465 (minus 2'807 Franken). Der Mittelwert erreicht im Mehrjahresvergleich den absoluten Höchstwert.

Grafiken

Die nachfolgende Grafik gibt einen Überblick über die Verteilung des Steuerertrags zur Anlage 0.1 über alle Kirchgemeinden (in 1'000 Franken). Die Detaildaten zu den einzelnen Kirchgemeinden sind im Anhang (Kap. 5.3) ersichtlich.

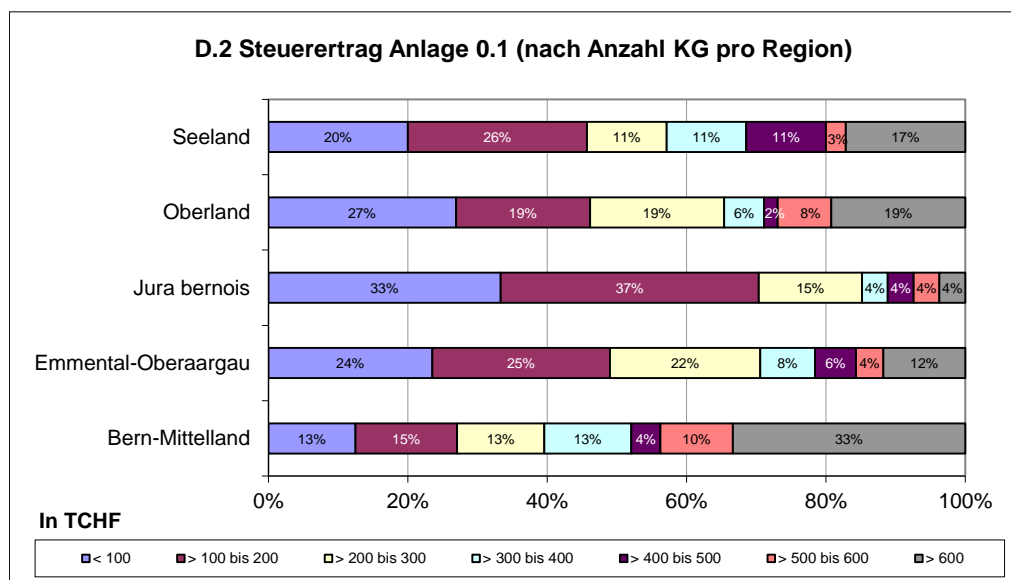


Darstellung 17

Quelle: Kanton Bern (AGR)

Die Darstellung zeigt, dass es im Berichtsjahr in allen Kategorien zu Verschiebungen gekommen ist. Der Steuerertrag zur Anlage 0.1 > 500 – 600 hat die grösste Veränderung zu verzeichnen (minus sechs Kirchgemeinden) und die Anzahl der Kirchgemeinden in der Kategorie > 400 – 500 hat um vier zugenommen.

Die folgende Darstellung zeigt die prozentuale Verteilung nach Anzahl Kirchgemeinden pro Verwaltungsregion.



Darstellung 18

Quelle: Kanton Bern (AGR)

4.4.3 Anzahl Kirchensteuerpflichtige je Kirchgemeinde (D.3)

Aussage

Die Steuerverwaltung¹⁰ unterscheidet folgende Kategorien von Kirchensteuerpflichtigen:

1. Natürliche Personen

Volle Steuerpflichtige: Alleinstehende und Verheiratete mit identischer Konfession

Halbe Steuerpflichtige: Verheiratete, wenn nur eine Person der entsprechenden Kirche angehört

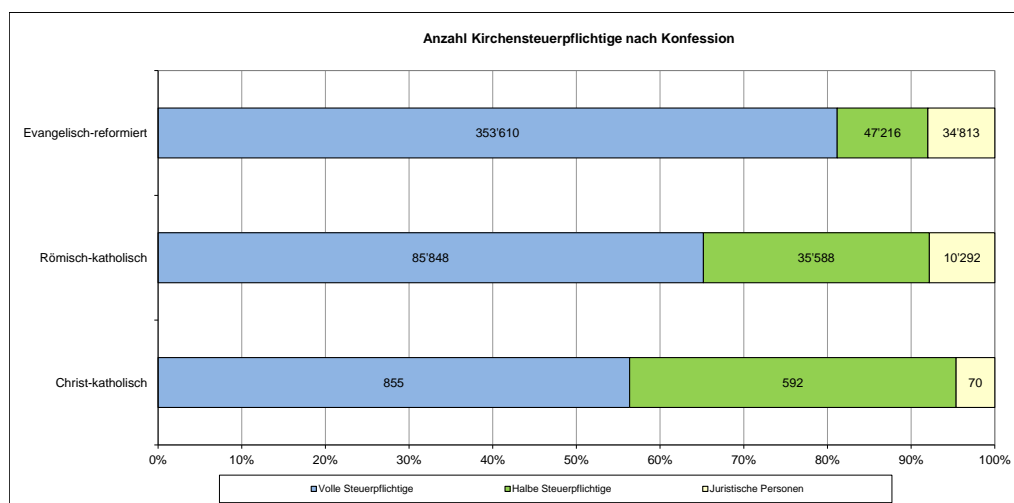
2. Juristische Personen

Die Aufteilung der Steuererträge der Juristischen Personen erfolgt nach der Zahl der Konfessionsangehörigen einer Kirchgemeinde im Verhältnis zu der Zahl der Konfessionsangehörigen aller Kirchgemeinden einer Sitzgemeinde.¹¹

Kommentar

2017 unterliegen im ganzen Kanton Bern 440'313 Volle Steuerpflichtige (Vorjahr 444'439), 83'396 Halbe Steuerpflichtige (Vorjahr 83'137) und 45'175 Juristische Personen (Vorjahr 44'046) der Kirchensteuerpflicht.

Die Verteilung nach Konfessionen zeigt im 2017 folgendes Bild:



Darstellung 19

Quelle: Kanton Bern (AGR)

Durchschnitte

In der folgenden Tabelle können diese Aussagen abgelesen werden:

- Median: Die Hälfte der Kirchgemeinden liegen unter diesem Wert, die andere Hälfte über dem Wert.
- Mittelwert: Durchschnitt der Werte aller Kirchgemeinden. Die Zahl kann durch einzelne extreme Werte stark beeinflusst werden.

D.3	2011	2012	2013	2014	2015	2016	2017
Median (Steuerpflichtige)	Volle: 1'152 Halbe: 139	Volle: 1'185 Halbe: 145	Volle: 1'170 Halbe: 150	Volle: 1'158 Halbe: 150	Volle: 1'159 Halbe: 154	Volle: 1'160 Halbe: 154	Volle: 1'160 Halbe: 155
Mittelwert (Steuerpflichtige)	Volle: 2'133 Halbe: 374	Volle: 2'144 Halbe: 379	Volle: 2'135 Halbe: 382	Volle: 2'182 Halbe: 390	Volle: 2'106 Halbe: 391	Volle: 2'087 Halbe: 390	Volle: 2'067 Halbe: 392

¹⁰ Hinweise zu den Datengrundlagen vgl. Kap. 3.4.2.

¹¹ Art. 19 Kirchensteuergesetz (KStG) BSG 415.0

5 Anhang

5.1 Abkürzungsverzeichnis

AGR	Amt für Gemeinden und Raumordnung
bzw.	beziehungsweise
d.h.	das heisst
FHDV	Direktionsverordnung über den Finanzhaushalt der Gemeinden (BSG 170.511)
Inkl.	inklusive
JP	Juristische Personen
KG	Kirchgemeinde
NP	Natürliche Personen
resp.	respektive
usw.	und so weiter
Vgl.	vergleiche

5.2 Kennzahlen im Mehrjahresvergleich

	2011	2012	2013	2014	2015	2016	2017
A.1 Eigenkapital bzw. Bilanzfehlbetrag / Steuerertrag							
Median	3.15	3.11	3.18	3.06	3.16	3.22	3.28
Mittelwert	2.36	2.39	2.32	2.38	2.48	2.54	2.60
A.2 Fremdkapital / Steuerertrag							
Median	0.80	0.94	0.93	0.99	0.92	0.85	0.78
Mittelwert	0.95	1.07	1.07	1.03	1.01	0.99	0.91
B.1 Rechnungsergebnis / Steuerertrag							
Median	0.03	0.05	0.02	0.03	0.05	0.03	0.03
Mittelwert	0.04	-0.003	0.03	0.1	0.14	0.06	0.11
B.9 Steuerertrag / bereinigter Ertrag							
Median	85.3 %	85.4 %	85.3 %	84.7 %	85.7 %	85.1 %	85.5 %
Mittelwert	84.7 %	85.7 %	84.8 %	84.4 %	84.6 %	83.7 %	84.8 %
C.1 Nettoinvestitionen / Steuerertrag							
Median	0.10	0.10	0.07	0.04	0.04	0.06	0.04
Mittelwert	0.21	0.30	0.21	0.26	0.18	0.21	0.15
C.2 Selbstfinanzierungsgrad							
Median	100 %	100 %	100 %	100 %	k.A.	k.A.	k.A.
Mittelwert	123.8 %	76.5 %	140.9 %	150.6 %	192.0 %	169.9 %	205.0 %
D.1 Steueranlage							
Median	0.2070	0.2070	0.2070	0.2070	0.2070	0.2070	0.2070
Mittelwert	0.2090	0.2091	0.2093	0.2098	0.2100	0.2100	0.2104
D.2 Steuerertrag zur Anlage 0.1							
Median	218'392	218'758	225'080	234'976	236'597	230'272	227'465
Mittelwert	518'094	513'561	535'980	543'699	550'961	551'106	562'784
D.3 Anzahl Kirchensteuerpflichtige							
D.3_1 Median NP, Volle Steuerpflichtige	1'152	1'185	1'170	1'158	1'159	1'160	1'160
Mittelwert NP, Volle Steuerpflichtige	2'133	2'144	2'135	2'182	2'106	2'087	2'067
D.3_2 Median NP, Halbe Steuerpflichtige	139	145	150	150	154	154	155
Mittelwert NP, Halbe Steuerpflichtige	374	379	382	390	391	390	392

5.3 Details zu den Kennzahlen

Die Detaildaten zu den einzelnen Kirchgemeinden und ihren Kennzahlen werden auf den nachfolgenden Seiten 29 bis 33 aufgelistet. Folgende Codes werden verwendet:

Code	Beschreibung
A.1	Eigenkapital / Bilanzfehlbetrag im Verhältnis zum Steuerertrag
A.2	Fremdkapital im Verhältnis zum Steuerertrag
B.1	Rechnungsergebnis im Verhältnis zum Steuerertrag
B.9	Steuerertrag im Verhältnis zum bereinigten Ertrag (%)
C.1_1	Nettoinvestitionen im Verhältnis zum Steuerertrag
C.1_2	Nettoinvestitionen in Franken
C.2	Selbstfinanzierungsgrad (%)
D.1	Steueranlage je Kirchgemeinde
D.2_1	Steuerertrag Total
D.2_2	Steuerertrag mit Anlage 0.1
D.3_1	Anzahl Kirchensteuerpflichtige je Kirchgemeinde (Natürliche Personen, Volle Steuerpflichtige)
D.3_2	Anzahl Kirchensteuerpflichtige je Kirchgemeinde (Natürliche Personen, Halbe Steuerpflichtige)
D.3_3	Anzahl Kirchensteuerpflichtige je Kirchgemeinde (Juristische Personen)

Verwaltungsregion	Kirchgemeinde	A.1	A.2	B.1	B.9	C.1 1	C.1 2	C.2	D.1	D.2 1	D.2 2	D.3 1	D.3 2	D.3 3
Bern-Mittelland	Christkatholische Kirchgemeinde Bern	28.27	11.12	1.92	35.51	0.00	0.00	100.00	0.276	471'842.20	170'957.32	421	285	50
Bern-Mittelland	Ev.-Ref. Kirchgemeinde Belp-Belpberg-Toffen	1.69	0.17	0.10	93.62	0.11	152'062.10	193.27	0.184	2'495'247.80	1'356'112.93	4'991	656	471
Bern-Mittelland	Ev.-Ref. Kirchgemeinde bernisch und freiburgisch Ferenbalm	3.37	0.87	0.03	90.12	0.00	0.00	100.00	0.197	407'242.90	206'722.28	482	63	40
Bern-Mittelland	Ev.-ref. Kirchgemeinde Bernisch-Murten	3.84	0.59	-0.71	73.79	0.00	0.00	-1.00	0.161	49'612.12	30'814.98	175	33	19
Bern-Mittelland	Ev.-Ref. Kirchgemeinde Biglen	3.09	0.16	0.29	81.60	0.21	56'862.50	245.07	0.230	609'457.10	264'981.35	1'566	119	111
Bern-Mittelland	Ev.-Ref. Kirchgemeinde Bolligen	3.94	1.87	1.61	46.75	0.36	251'475.95	489.64	0.184	1'272'955.95	691'823.89	2'045	376	157
Bern-Mittelland	Ev.-Ref. Kirchgemeinde Frauenkappelen	3.80	0.74	0.35	82.29	0.00	0.00	100.00	0.180	259'644.75	144'247.08	547	66	54
Bern-Mittelland	Ev.-Ref. Kirchgemeinde Gerzensee	1.17	2.68	0.00	80.43	0.61	72'742.55	46.20	0.207	245'154.65	118'432.20	491	64	34
Bern-Mittelland	Ev.-Ref. Kirchgemeinde Gesamtkirchgemeinde Bern	1.35	0.82	0.28	83.52	0.05	781'366.17	467.54	0.184	28'870'996.15	15'690'758.78	37'433	5'369	5'499
Bern-Mittelland	Ev.-Ref. Kirchgemeinde Grafenried	1.81	1.22	0.01	93.44	0.13	40'537.05	247.71	0.184	593'354.40	322'475.22	1'233	172	98
Bern-Mittelland	Ev.-Ref. Kirchgemeinde Grosshöchstetten	1.80	2.48	-0.08	89.58	0.12	79'758.45	204.15	0.207	1'383'422.60	668'320.10	3'475	294	249
Bern-Mittelland	Ev.-Ref. Kirchgemeinde Guggisberg	3.50	0.34	0.47	74.74	0.00	0.00	100.00	0.230	215'772.80	93'814.26	759	74	43
Bern-Mittelland	Ev.-Ref. Kirchgemeinde Ittigen	2.54	2.49	0.27	90.87	0.03	44'837.75	1'008.74	0.184	3'087'989.60	1'678'255.22	2'972	510	365
Bern-Mittelland	Ev.-Ref. Kirchgemeinde Jegenstorf-Urtenen	1.40	1.06	0.01	81.16	0.02	19'382.05	1'604.35	0.218	2'486'271.30	1'140'491.42	4'328	691	414
Bern-Mittelland	Ev.-Ref. Kirchgemeinde Kehrsatz	2.61	0.38	0.20	76.09	0.00	0.00	100.00	0.230	729'304.35	317'088.85	1'057	216	103
Bern-Mittelland	Ev.-Ref. Kirchgemeinde Kirchdorf	2.53	0.20	0.15	90.74	0.07	27'364.50	459.39	0.185	688'762.80	372'304.22	1'769	166	114
Bern-Mittelland	Ev.-Ref. Kirchgemeinde Kirchlindach	3.33	0.17	0.20	83.70	0.19	63'346.02	204.97	0.184	605'462.95	329'055.95	1'017	183	78
Bern-Mittelland	Ev.-Ref. Kirchgemeinde Köniz	1.75	0.48	0.14	82.52	0.02	88'455.83	1'854.39	0.210	7'949'029.55	3'785'252.17	11'552	2'065	1'004
Bern-Mittelland	Ev.-Ref. Kirchgemeinde Konolfingen	1.23	1.56	0.00	76.44	0.00	0.00	100.00	0.207	1'357'908.50	655'994.44	2'664	244	158
Bern-Mittelland	Ev.-Ref. Kirchgemeinde Laupen	2.60	0.67	0.04	76.04	0.07	18'500.00	665.83	0.190	518'652.35	272'974.92	1'254	233	125
Bern-Mittelland	Ev.-Ref. Kirchgemeinde Limpach	4.47	0.10	0.14	94.19	1.40	142'883.85	20.87	0.184	188'161.60	102'261.74	495	61	29
Bern-Mittelland	Ev.-Ref. Kirchgemeinde Linden	9.90	2.00	0.60	80.96	1.34	119'922.25	77.93	0.270	242'253.95	89'723.69	571	25	36
Bern-Mittelland	Ev.-Ref. Kirchgemeinde Meikirch	2.23	4.14	0.45	84.95	0.09	22'682.25	789.83	0.195	507'755.40	260'387.38	943	127	58
Bern-Mittelland	Ev.-Ref. Kirchgemeinde Mühleberg	5.96	0.74	0.22	87.46	0.00	0.00	100.00	0.230	632'758.05	275'112.20	1'179	158	86
Bern-Mittelland	Ev.-Ref. Kirchgemeinde Münchenbuchsee-Moosseedorf	4.57	0.29	-0.01	89.88	0.53	614'290.90	42.35	0.196	2'270'948.05	1'161'610.26	4'319	727	392
Bern-Mittelland	Ev.-Ref. Kirchgemeinde Münsingen	2.01	2.01	-0.04	91.69	0.12	188'295.05	76.56	0.184	2'942'149.73	1'598'994.42	5'847	836	438
Bern-Mittelland	Ev.-Ref. Kirchgemeinde Muri-Gümligen	0.73	0.60	0.03	88.15	0.03	56'299.10	853.38	0.176	3'772'333.25	2'143'371.16	3'925	757	735
Bern-Mittelland	Ev.-Ref. Kirchgemeinde Neuenegg	2.82	0.23	0.11	91.65	0.00	0.00	100.00	0.173	965'491.05	559'704.96	1'922	289	153
Bern-Mittelland	Ev.-Ref. Kirchgemeinde Oberbalm	9.97	1.30	0.18	65.84	0.35	23'900.00	152.87	0.230	155'048.75	67'412.50	386	29	17
Bern-Mittelland	Ev.-Ref. Kirchgemeinde Oberdiessbach	1.55	0.07	0.00	83.80	0.00	0.00	100.00	0.184	872'033.40	473'931.20	2'212	190	175
Bern-Mittelland	Ev.-Ref. Kirchgemeinde Ostermundigen	3.69	0.19	-0.12	93.05	0.21	236'305.90	5.14	0.184	2'071'148.75	1'125'624.32	4'330	608	311
Bern-Mittelland	Ev.-Ref. Kirchgemeinde Riggisberg	3.31	0.61	0.25	81.36	0.00	0.00	100.00	0.207	461'912.35	223'146.06	1'160	98	90
Bern-Mittelland	Ev.-Ref. Kirchgemeinde Rüeggisberg	3.31	1.77	0.00	75.03	0.47	61'873.55	103.91	0.265	350'280.80	132'181.43	876	65	61
Bern-Mittelland	Ev.-Ref. Kirchgemeinde Rüscheegg	5.05	1.68	0.19	95.78	1.32	170'000.00	38.68	0.207	267'034.20	129'002.03	789	73	55
Bern-Mittelland	Ev.-Ref. Kirchgemeinde Schlosswil	1.61	7.01	1.02	72.61	0.00	0.00	100.00	0.270	200'300.60	74'185.41	428	25	21
Bern-Mittelland	Ev.-Ref. Kirchgemeinde Stettlen	2.04	1.64	-0.14	89.77	0.00	0.00	100.00	0.207	584'936.60	282'578.07	991	179	89
Bern-Mittelland	Ev.-Ref. Kirchgemeinde Thurnen	1.83	3.00	-0.02	91.04	0.00	-1'500.00	100.00	0.184	642'428.50	349'145.92	1'874	209	114
Bern-Mittelland	Ev.-Ref. Kirchgemeinde Vechigen	3.10	0.56	0.06	90.25	0.04	22'259.65	593.97	0.197	1'012'518.70	513'968.88	2'038	287	101
Bern-Mittelland	Ev.-Ref. Kirchgemeinde Schwarzenburg	2.89	0.45	0.19	89.64	0.02	11'793.10	1'961.02	0.230	1'329'792.65	578'170.72	3'067	300	284
Bern-Mittelland	Ev.-Ref. Kirchgemeinde Walkringen	2.23	4.04	-0.12	79.20	0.13	16'270.05	273.85	0.276	355'210.20	128'699.35	867	58	70
Bern-Mittelland	Ev.-Ref. Kirchgemeinde Wichtrach	2.87	3.79	0.08	82.59	0.32	193'245.15	77.85	0.184	1'108'555.95	602'476.06	2'390	275	157
Bern-Mittelland	Ev.-Ref. Kirchgemeinde Wohlen b. Bern	2.89	0.48	0.74	61.86	0.29	267'121.30	373.47	0.196	1'777'681.05	909'299.77	3'130	537	189
Bern-Mittelland	Ev.-Ref. Kirchgemeinde Worb	1.27	0.37	0.04	85.64	0.65	639'101.85	55.93	0.230	2'266'536.85	985'450.80	3'766	544	326
Bern-Mittelland	Ev.-Ref. Kirchgemeinde Zimmerwald	6.65	2.19	0.65	77.48	1.68	254'577.60	74.23	0.275	416'265.65	151'369.33	718	68	39
Bern-Mittelland	Ev.-Ref. Kirchgemeinde Zollikofen	1.66	0.43	0.02	91.38	0.30	244'490.10	90.84	0.185	1'531'017.35	827'576.95	2'733	464	242
Bern-Mittelland	Röm.-Kath. Gesamtkirchgemeinde Bern und Umgebung	2.63	0.97	0.07	88.75	0.27	3'607'024.70	35.93	0.207	27'251'044.80	13'164'755.94	34'133	12'265	4'687
Bern-Mittelland	Röm.-Kath. Kirchgemeinde Konolfingen	2.46	0.16	0.46	95.05	0.06	18'999.30	902.96	0.190	626'222.45	329'590.76	936	615	65
Bern-Mittelland	Röm.-Kath. Kirchgemeinde Münsingen	3.81	0.25	0.44	93.07	0.33	140'726.70	233.57	0.207	890'117.90	430'008.65	1'190	713	109

Verwaltungsregion	Kirchgemeinde	A.1	A.2	B.1	B.9	C.1 1	C.1 2	C.2	D.1	D.2 1	D.2 2	D.3 1	D.3 2	D.3 3
Emmental-Oberaargau	Ev.-Ref. Kirchgemeinde Aarwangen	1.89	0.34	0.23	88.71	0.00	0.00	100.00	0.184	792'072.65	430'474.27	1'924	289	193
Emmental-Oberaargau	Ev.-Ref. Kirchgemeinde Affoltern i.E.	8.42	1.24	-0.44	71.35	0.91	75'179.00	21.07	0.238	196'714.75	82'653.26	610	35	51
Emmental-Oberaargau	Ev.-Ref. Kirchgemeinde Bätterkinden	2.32	2.28	0.18	86.82	0.04	9'542.90	851.16	0.210	546'927.40	260'441.62	1'261	203	101
Emmental-Oberaargau	Ev.-Ref. Kirchgemeinde Bleienbach	5.65	0.13	-0.13	87.17	1.16	127'027.95	7.43	0.175	192'098.85	109'770.77	338	36	35
Emmental-Oberaargau	Ev.-Ref. Kirchgemeinde Burgdorf	1.71	0.31	0.02	98.68	0.08	144'377.90	362.70	0.184	3'284'954.98	1'785'301.62	5'772	662	687
Emmental-Oberaargau	Ev.-Ref. Kirchgemeinde Dürrenroth	3.92	3.24	-0.30	78.49	0.21	14'577.20	42.01	0.230	159'533.35	69'362.33	516	33	37
Emmental-Oberaargau	Ev.-Ref. Kirchgemeinde Eggwil	6.70	1.61	0.12	91.81	0.00	0.00	100.00	0.184	292'285.80	158'850.98	1'280	49	73
Emmental-Oberaargau	Ev.-Ref. Kirchgemeinde Eriswil	4.42	3.24	0.01	70.79	-0.66	-53'063.90	100.00	0.230	184'648.30	80'281.87	625	63	48
Emmental-Oberaargau	Ev.-Ref. Kirchgemeinde Hasle bei Burgdorf	2.11	1.85	-0.12	83.45	0.09	24'430.30	486.78	0.220	586'131.10	266'423.23	1'452	107	98
Emmental-Oberaargau	Ev.-Ref. Kirchgemeinde Heimiswil	4.98	1.28	-0.07	84.80	0.09	9'784.05	366.86	0.230	264'382.80	114'949.04	758	45	40
Emmental-Oberaargau	Ev.-Ref. Kirchgemeinde Herzogenbuchsee	2.82	0.25	0.22	94.56	0.00	0.00	100.00	0.170	1'994'495.85	1'173'232.85	4'917	625	429
Emmental-Oberaargau	Ev.-Ref. Kirchgemeinde Hindelbank	3.28	0.25	0.16	95.60	0.00	0.00	100.00	0.210	689'205.20	328'192.95	1'307	179	117
Emmental-Oberaargau	Ev.-Ref. Kirchgemeinde Huttwil	6.39	0.35	-0.24	84.68	0.37	140'473.95	12.42	0.200	749'544.40	374'772.20	2'002	188	208
Emmental-Oberaargau	Ev.-Ref. Kirchgemeinde Kirchberg	2.00	0.15	0.01	87.25	0.12	167'136.05	221.40	0.160	2'319'109.65	1'449'443.53	5'196	556	561
Emmental-Oberaargau	Ev.-Ref. Kirchgemeinde Koppigen	2.60	3.56	0.04	93.62	0.03	7'343.30	1'849.91	0.230	657'215.10	285'745.70	1'528	150	137
Emmental-Oberaargau	Ev.-Ref. Kirchgemeinde Krauchthal	2.36	3.13	-0.13	89.73	1.87	368'565.55	12.48	0.195	384'170.65	197'010.59	1'005	106	52
Emmental-Oberaargau	Ev.-Ref. Kirchgemeinde Langenthal	0.96	0.74	-0.02	85.52	0.08	114'045.15	41.84	0.138	2'097'542.85	1'519'958.59	5'030	573	606
Emmental-Oberaargau	Ev.-Ref. Kirchgemeinde Langnau im Emmental	1.43	0.69	0.01	66.28	0.17	153'940.55	308.68	0.184	1'681'176.20	913'682.72	4'196	319	323
Emmental-Oberaargau	Ev.-Ref. Kirchgemeinde Lauperswil	4.90	0.63	0.02	84.08	0.67	145'317.98	40.51	0.184	399'600.45	217'174.16	1'316	60	76
Emmental-Oberaargau	Ev.-Ref. Kirchgemeinde Lotzwil	3.66	0.39	-0.08	85.87	0.00	0.00	100.00	0.153	367'807.35	240'396.96	1'278	155	98
Emmental-Oberaargau	Ev.-Ref. Kirchgemeinde Lützelflüh	1.34	1.46	-1.16	86.06	0.00	0.00	100.00	0.184	579'398.75	314'890.63	1'955	140	134
Emmental-Oberaargau	Ev.-Ref. Kirchgemeinde Madiswil	3.52	0.60	0.02	84.91	0.31	62'990.80	122.13	0.184	376'593.45	204'670.35	1'106	99	81
Emmental-Oberaargau	Ev.-Ref. Kirchgemeinde Melchnau	3.10	0.25	-0.36	88.91	0.87	167'307.55	-29.24	0.190	364'231.30	191'700.68	1'122	117	90
Emmental-Oberaargau	Ev.-Ref. Kirchgemeinde Niederbipp	4.35	0.11	0.00	84.22	0.00	0.00	100.00	0.184	704'961.80	383'131.41	1'359	237	171
Emmental-Oberaargau	Ev.-Ref. Kirchgemeinde Oberbipp	1.69	0.61	0.07	93.95	0.38	175'067.75	78.41	0.207	945'042.90	456'542.46	2'046	421	253
Emmental-Oberaargau	Ev.-Ref. Kirchgemeinde Oberburg	1.98	2.22	0.11	84.09	0.00	0.00	100.00	0.242	481'732.20	199'062.89	1'061	76	93
Emmental-Oberaargau	Ev.-Ref. Kirchgemeinde Roggwil	3.10	1.82	3.10	91.06	0.00	0.00	100.00	0.190	490'954.45	258'397.08	1'291	206	97
Emmental-Oberaargau	Ev.-Ref. Kirchgemeinde Rohrbach	1.90	0.92	0.02	65.50	0.00	0.00	100.00	0.184	449'841.65	244'479.16	1'531	111	112
Emmental-Oberaargau	Ev.-Ref. Kirchgemeinde Röthenbach im Emmental	4.99	1.60	0.16	61.45	0.00	0.00	100.00	0.230	169'801.30	73'826.65	640	14	31
Emmental-Oberaargau	Ev.-Ref. Kirchgemeinde Rüderswil	2.96	0.51	0.13	82.43	0.00	0.00	100.00	0.184	322'405.35	175'220.30	1'198	48	73
Emmental-Oberaargau	Ev.-Ref. Kirchgemeinde Rüegsau	3.52	0.19	0.20	89.71	1.08	355'729.70	29.12	0.160	529'333.75	330'833.59	1'557	108	83
Emmental-Oberaargau	Ev.-Ref. Kirchgemeinde Schangnau	11.24	2.55	-0.14	76.83	0.00	0.00	100.00	0.230	139'444.30	60'627.96	471	24	40
Emmental-Oberaargau	Ev.-Ref. Kirchgemeinde Seeberg	1.70	11.87	0.22	68.64	0.00	0.00	100.00	0.230	253'245.15	110'106.59	724	58	59
Emmental-Oberaargau	Ev.-Ref. Kirchgemeinde Signau	3.17	0.06	0.00	84.33	0.16	32'128.65	102.14	0.184	368'322.65	200'175.35	1'323	72	80
Emmental-Oberaargau	Ev.-Ref. Kirchgemeinde Sumiswald	3.36	1.57	0.00	79.49	1.20	317'247.10	28.89	0.230	607'591.20	264'170.09	1'581	85	130
Emmental-Oberaargau	Ev.-Ref. Kirchgemeinde Thunstetten	5.57	0.39	0.04	85.56	2.14	486'606.75	18.91	0.184	418'534.70	227'464.51	1'101	154	106
Emmental-Oberaargau	Ev.-Ref. Kirchgemeinde Trachselwald	7.59	9.16	-0.31	79.01	3.94	232'027.45	3.32	0.230	135'593.75	58'953.80	484	31	30
Emmental-Oberaargau	Ev.-Ref. Kirchgemeinde Trub	3.00	2.52	0.04	64.57	0.00	0.00	100.00	0.230	136'796.15	59'476.59	603	22	42
Emmental-Oberaargau	Ev.-Ref. Kirchgemeinde Trubschachen	1.96	4.00	-0.27	78.58	0.00	0.00	100.00	0.184	186'772.65	101'506.88	755	43	52
Emmental-Oberaargau	Ev.-Ref. Kirchgemeinde Ursenbach	3.48	1.89	0.00	74.82	0.50	41'091.35	114.96	0.230	189'769.40	82'508.43	576	47	48
Emmental-Oberaargau	Ev.-Ref. Kirchgemeinde Utzenstorf	3.01	0.09	-0.29	87.38	0.00	0.00	-1.00	0.150	716'023.90	477'349.27	2'267	276	210
Emmental-Oberaargau	Ev.-Ref. Kirchgemeinde Walterswil	3.44	3.73	-0.06	62.76	0.00	0.00	100.00	0.230	91'780.10	39'904.39	290	13	17
Emmental-Oberaargau	Ev.-Ref. Kirchgemeinde Wangen an der Aare	7.80	0.96	0.19	77.36	0.86	207'341.45	36.35	0.196	470'985.75	240'913.43	1'171	190	137
Emmental-Oberaargau	Ev.-Ref. Kirchgemeinde Wasen	8.35	0.32	0.03	77.64	0.07	9'021.95	50.45	0.230	285'674.50	124'152.33	910	48	75
Emmental-Oberaargau	Ev.-Ref. Kirchgemeinde Wynau	5.23	0.23	0.09	84.54	0.00	0.00	100.00	0.200	256'372.60	128'186.30	497	69	68
Emmental-Oberaargau	Ev.-Ref. Kirchgemeinde Wynigen	4.44	0.38	0.30	91.42	0.00	0.00	100.00	0.207	372'235.60	179'823.96	1'017	64	70
Emmental-Oberaargau	Ev.-Ref. Kirchgemeinde Wyssachen	3.28	2.16	0.26	59.56	-0.24	-21'352.75	100.00	0.230	203'126.00	88'315.65	547	34	32
Emmental-Oberaargau	Röm.-Kath. Kirchgemeinde Burgdorf	3.67	0.50	0.32	94.78	0.04	21'946.05	1'309.58	0.207	1'229'333.31	593'880.83	1'900	934	222

Verwaltungsregion	Kirchgemeinde	A.1	A.2	B.1	B.9	C.1 1	C.1 2	C.2	D.1	D.2 1	D.2 2	D.3 1	D.3 2	D.3 3
Emmental-Oberaargau	Röm.-Kath. Kirchgemeinde Langenthal	4.05	0.46	0.55	92.67	-0.25	-394'219.65	100.00	0.220	3'518'392.85	1'599'269.48	5'976	2'816	823
Emmental-Oberaargau	Röm.-Kath. Kirchgemeinde Langnau im Emmental	6.67	0.35	0.70	89.00	0.44	72'866.65	244.88	0.270	451'039.10	167'051.52	668	405	71
Emmental-Oberaargau	Röm.-Kath. Kirchgemeinde Utzenstorf	2.74	0.59	0.02	98.18	0.00	0.00	100.00	0.190	846'450.80	445'500.42	1'463	972	103
Jura bernois	Paroisse catholique chrétienne Saint-Imier	4.81	10.13	0.10	71.93	0.00	0.00	100.00	0.306	60'336.75	19'717.89	59	28	2
Jura bernois	Paroisse catholique romaine La Neuveville	4.61	0.16	0.18	92.43	0.00	0.00	100.00	0.138	286'390.25	207'529.17	806	301	58
Jura bernois	Paroisse catholique romaine Malleray-Bévilard	6.95	0.79	-0.09	87.15	0.00	0.00	100.00	0.230	381'570.30	165'900.13	896	290	64
Jura bernois	Paroisse catholique romaine Moutier	5.58	0.50	0.01	87.08	0.00	0.00	100.00	0.207	965'625.80	466'485.89	2'570	542	224
Jura bernois	Paroisse catholique romaine Saint-Imier	4.96	0.83	0.38	88.01	0.00	0.00	100.00	0.197	1'194'344.30	606'266.14	2'206	774	177
Jura bernois	Paroisse catholique romaine Tavannes	2.20	3.30	-0.12	80.94	0.10	19'650.05	188.85	0.230	450'230.85	195'752.54	1'123	302	90
Jura bernois	Paroisse catholique romaine Tramelan	3.18	3.79	0.22	88.40	0.70	87'159.55	108.75	0.250	311'777.15	124'710.86	588	185	38
Jura bernois	Paroisse réformée évangélique de Bévilard	1.05	2.80	0.01	89.81	0.00	0.00	100.00	0.230	393'800.45	171'217.59	957	233	91
Jura bernois	Paroisse réformée évangélique de Corgémont-Cortébert	1.31	4.84	-0.09	88.43	0.00	0.00	100.00	0.214	231'598.75	108'122.67	594	159	72
Jura bernois	Paroisse réformée évangélique de Court	7.53	0.23	-0.04	74.80	0.00	0.00	-1.00	0.253	224'998.45	88'932.19	423	116	56
Jura bernois	Paroisse réformée évangélique de Courtelary-Cormoret	3.25	0.16	-0.20	86.56	0.00	0.00	-1.00	0.184	191'881.80	104'283.59	495	99	52
Jura bernois	Paroisse réformée évangélique de Diesse	3.99	1.01	0.06	75.49	-0.06	-8'000.00	100.00	0.184	234'677.60	127'542.17	692	119	50
Jura bernois	Paroisse réformée évangélique de Grandval	5.39	3.54	0.00	68.03	-0.14	-8'400.00	100.00	0.230	135'837.55	59'059.80	428	100	54
Jura bernois	Paroisse réformée évangélique de La Ferrière	9.93	12.16	-1.12	56.65	0.00	0.00	100.00	0.253	56'953.55	22'511.28	181	33	17
Jura bernois	Paroisse réformée évangélique de La Neuveville	5.83	2.11	0.02	71.93	0.00	0.00	100.00	0.207	434'232.11	209'773.97	842	198	128
Jura bernois	Paroisse réformée évangélique de Moutier	8.39	4.48	0.02	59.60	1.21	296'356.00	103.78	0.230	561'079.15	243'947.46	1'233	405	176
Jura bernois	Paroisse réformée évangélique de Nods	13.89	0.20	0.44	62.72	0.12	6'424.50	465.32	0.230	121'414.90	52'789.09	310	34	20
Jura bernois	Paroisse réformée évangélique de Reconvilier	8.25	0.40	-0.02	73.70	0.00	0.00	100.00	0.230	294'865.10	128'202.22	769	154	82
Jura bernois	Paroisse réformée évangélique de Renan (BE)	2.71	7.67	-0.41	78.58	0.00	0.00	100.00	0.306	95'839.40	31'320.07	237	55	18
Jura bernois	Paroisse réformée évangélique de Rondchâtel	4.59	0.05	-0.22	86.80	0.21	64'495.45	36.60	0.180	565'305.55	314'058.64	1'258	277	89
Jura bernois	Paroisse réformée évangélique de Sonceboz-Sombeval	2.25	0.52	0.59	92.98	0.00	0.00	100.00	0.202	269'956.25	133'641.71	385	110	38
Jura bernois	Paroisse réformée évangélique de Sonvilier	7.03	5.09	0.04	64.26	0.00	0.00	100.00	0.230	107'474.35	46'727.98	331	77	23
Jura bernois	Paroisse réformée évangélique de Sornetan	5.00	0.60	-0.47	46.46	0.00	0.00	-1.00	0.320	59'424.95	18'570.30	113	30	13
Jura bernois	Paroisse réformée évangélique de Tavannes	3.52	1.22	0.01	77.43	0.00	0.00	100.00	0.207	339'332.05	163'928.53	908	170	79
Jura bernois	Paroisse réformée évangélique de Tramelan	6.14	0.15	-0.01	89.95	0.63	140'505.80	30.00	0.230	512'092.18	222'648.77	1'126	216	115
Jura bernois	Paroisse réformée évangélique de Villeret	8.06	0.22	-0.56	87.42	0.00	0.00	-1.00	0.219	127'072.90	58'156.93	236	60	28
Jura bernois	Paroisse réformée évangélique française de Saint-Imier	6.03	0.23	-0.13	91.06	0.00	0.00	-1.00	0.256	918'378.25	358'741.50	1'055	238	139
Oberland	Christkatholische Kirchgemeinde Thun	9.59	6.08	1.02	81.83	0.00	0.00	100.00	0.230	146'991.50	63'909.35	199	144	7
Oberland	Ev.-Ref. Gesamtkirchgemeinde Thun	1.61	0.00	-0.02	89.74	0.00	1'865.85	20'195.06	0.207	8'640'425.65	4'174'118.67	16'277	1'887	1'616
Oberland	Ev.-Ref. Kirchgemeinde Adelboden	0.72	2.06	0.00	75.46	0.05	14'442.05	497.08	0.184	529'336.27	287'682.76	1'847	294	185
Oberland	Ev.-Ref. Kirchgemeinde Aeschi - Krattigen	1.14	3.45	-0.06	89.60	0.15	38'853.35	143.49	0.230	602'058.15	261'764.41	1'489	156	115
Oberland	Ev.-Ref. Kirchgemeinde Amsoldingen	1.62	5.77	-0.17	74.21	-0.04	-6'521.15	100.00	0.246	389'294.30	158'249.72	851	76	57
Oberland	Ev.-Ref. Kirchgemeinde Beatenberg	1.48	2.81	0.00	83.54	0.00	0.00	100.00	0.242	218'471.00	90'464.18	651	134	79
Oberland	Ev.-Ref. Kirchgemeinde Blumenstein	7.29	10.35	-0.62	59.38	0.57	61'774.05	55.74	0.230	249'375.30	108'424.04	663	57	43
Oberland	Ev.-Ref. Kirchgemeinde Boltigen	2.42	3.41	0.21	77.59	-0.03	-2'978.20	100.00	0.230	216'081.80	93'948.61	729	43	75
Oberland	Ev.-Ref. Kirchgemeinde Brienz	3.60	0.00	0.00	80.85	0.08	34'099.35	524.02	0.230	959'809.65	417'308.54	2'471	387	282
Oberland	Ev.-Ref. Kirchgemeinde Buchen	10.60	0.53	1.21	67.05	0.00	0.00	100.00	0.253	129'437.75	51'161.17	412	29	28
Oberland	Ev.-Ref. Kirchgemeinde Buchholterberg	3.03	1.88	0.04	86.65	1.67	228'387.10	24.47	0.253	345'879.00	136'711.07	815	66	54
Oberland	Ev.-Ref. Kirchgemeinde Därstetten	12.28	0.38	0.06	70.75	0.75	51'335.00	142.45	0.230	157'913.60	68'658.09	444	34	34
Oberland	Ev.-Ref. Kirchgemeinde Diemtigen	5.30	1.07	0.36	87.87	0.99	181'584.00	71.57	0.230	420'739.80	182'930.35	1'203	95	145
Oberland	Ev.-Ref. Kirchgemeinde Erlenbach im Simmental	1.88	2.86	-0.10	75.77	0.43	54'855.70	126.66	0.230	296'474.70	128'902.04	932	83	74
Oberland	Ev.-Ref. Kirchgemeinde Frutigen	1.83	1.54	0.03	89.06	0.19	115'038.95	268.25	0.210	1'245'101.40	592'905.43	3'349	307	277
Oberland	Ev.-Ref. Kirchgemeinde Gadmen	13.12	2.52	-1.42	49.84	0.00	0.00	-1.00	0.276	31'690.30	11'481.99	111	27	20
Oberland	Ev.-Ref. Kirchgemeinde Grindelwald	3.21	0.72	-1.73	88.54	2.12	848'085.45	18.42	0.184	737'773.55	400'963.89	2'002	391	219
Oberland	Ev.-Ref. Kirchgemeinde Gsteig	6.11	2.21	-0.16	85.49	0.00	0.00	100.00	0.214	216'890.90	101'256.26	488	68	67

Verwaltungsregion	Kirchgemeinde	A.1	A.2	B.1	B.9	C.1 1	C.1 2	C.2	D.1	D.2 1	D.2 2	D.3 1	D.3 2	D.3 3
Oberland	Ev.-Ref. Kirchgemeinde Gsteig-Interlaken	3.01	0.39	-0.21	82.76	0.09	110'049.60	-142.75	0.184	2'292'885.05	1'246'133.18	6'295	775	791
Oberland	Ev.-Ref. Kirchgemeinde Gurzelen-Seftigen	1.85	2.51	0.01	87.90	0.21	51'710.15	261.51	0.253	609'039.10	240'726.92	1'263	114	99
Oberland	Ev.-Ref. Kirchgemeinde Guttannen	5.54	1.11	1.21	71.61	0.00	0.00	100.00	0.230	87'332.35	37'970.59	129	18	24
Oberland	Ev.-Ref. Kirchgemeinde Habkern	5.44	0.00	0.12	63.60	0.17	6'451.40	259.59	0.230	88'419.75	38'443.37	374	36	37
Oberland	Ev.-Ref. Kirchgemeinde Heimberg	4.50	0.22	0.14	92.61	0.07	36'826.65	573.97	0.200	1'033'250.15	516'625.08	2'373	289	200
Oberland	Ev.-Ref. Kirchgemeinde Hilterfingen	1.65	0.55	0.53	82.11	0.00	0.00	100.00	0.200	1'693'949.65	846'974.83	2'814	422	247
Oberland	Ev.-Ref. Kirchgemeinde Innerkirchen	3.67	0.47	0.75	94.12	0.12	12'117.55	734.05	0.239	243'426.65	101'852.15	403	56	49
Oberland	Ev.-Ref. Kirchgemeinde Kandergrund-Kandersteg	4.63	5.62	0.01	81.47	0.33	52'654.35	203.34	0.260	413'759.35	159'138.21	989	132	114
Oberland	Ev.-Ref. Kirchgemeinde Lauenen	8.10	0.31	0.15	67.99	0.00	0.00	100.00	0.230	163'604.35	71'132.33	458	39	53
Oberland	Ev.-Ref. Kirchgemeinde Lauterbrunnen	5.71	1.18	0.15	95.16	0.00	0.00	100.00	0.230	539'345.55	234'498.07	1'282	267	184
Oberland	Ev.-Ref. Kirchgemeinde Leissigen-Därligen	2.10	1.90	0.04	74.13	0.29	34'435.45	84.58	0.138	164'285.75	119'047.64	628	107	53
Oberland	Ev.-Ref. Kirchgemeinde Lenk	3.14	0.99	0.02	85.61	0.01	2'849.60	4'251.60	0.220	502'713.20	228'506.00	1'365	251	177
Oberland	Ev.-Ref. Kirchgemeinde Meiringen	2.15	1.65	-0.01	86.86	0.10	47'310.30	27.38	0.230	1'114'886.70	484'733.35	2'845	518	286
Oberland	Ev.-Ref. Kirchgemeinde Oberwil im Simmental	4.00	1.03	0.16	83.30	0.28	15'865.75	157.15	0.230	130'862.75	56'896.85	429	25	34
Oberland	Ev.-Ref. Kirchgemeinde Reichenbach im Kandertal	2.44	0.90	0.02	68.60	0.06	16'898.50	654.54	0.230	665'041.75	289'148.59	1'573	110	139
Oberland	Ev.-Ref. Kirchgemeinde Reutigen	6.45	0.38	0.39	77.94	0.42	48'966.05	141.63	0.230	270'613.80	117'658.17	677	62	48
Oberland	Ev.-Ref. Kirchgemeinde Ringgenberg	4.81	1.11	0.08	84.60	0.11	23'414.85	203.20	0.190	412'140.52	216'916.06	1'309	188	99
Oberland	Ev.-Ref. Kirchgemeinde Saanen	2.81	0.26	0.00	84.95	0.38	492'510.44	126.54	0.138	1'776'143.20	1'289'864.34	2'615	419	531
Oberland	Ev.-Ref. Kirchgemeinde Schwarzenegg	2.82	2.16	0.06	76.48	0.15	22'254.15	723.16	0.253	372'044.20	147'053.04	1'011	70	55
Oberland	Ev.-Ref. Kirchgemeinde Sigriswil	3.04	0.84	-0.02	84.52	0.04	18'329.15	394.11	0.184	850'793.15	462'387.58	2'285	285	196
Oberland	Ev.-Ref. Kirchgemeinde Spiez	3.45	0.30	0.04	84.16	0.21	251'168.45	98.15	0.174	2'074'605.50	1'192'302.01	5'195	697	368
Oberland	Ev.-Ref. Kirchgemeinde St. Stephan	5.86	0.22	-0.13	71.48	0.00	0.00	100.00	0.230	206'818.35	89'921.02	683	74	63
Oberland	Ev.-Ref. Kirchgemeinde Steffisburg	3.33	0.50	0.10	91.35	0.70	1'015'855.20	52.40	0.242	3'499'400.30	1'449'027.04	6'373	668	379
Oberland	Ev.-Ref. Kirchgemeinde Thierachern	2.27	0.29	0.09	90.70	0.20	165'101.80	209.73	0.200	1'616'844.40	808'422.20	3'635	392	314
Oberland	Ev.-Ref. Kirchgemeinde Unterseen	3.44	0.42	0.09	87.79	0.00	0.00	100.00	0.184	988'057.35	536'987.69	2'226	307	182
Oberland	Ev.-Ref. Kirchgemeinde Wattenwil - Forst	2.78	2.35	0.00	87.92	0.35	84'949.05	84.98	0.228	546'326.30	239'616.80	1'411	131	101
Oberland	Ev.-Ref. Kirchgemeinde Wimmis	3.18	0.78	0.05	88.59	0.95	171'254.30	39.39	0.230	415'788.75	180'777.72	1'033	99	67
Oberland	Ev.-Ref. Kirchgemeinde Zweisimmen	1.97	2.09	0.18	87.42	-0.03	-8'167.65	100.00	0.210	665'823.00	317'058.57	1'579	212	143
Oberland	Röm.-Kath. Kirchgemeinde Frutigen	6.27	0.39	0.08	89.76	\$\$	27'437.70	330.74	0.230	327'631.19	142'448.34	706	554	61
Oberland	Röm.-Kath. Kirchgemeinde Gstaad	1.44	2.59	0.00	90.35	-2.60	-2'489'612.00	100.00	0.161	1'542'236.70	957'910.99	1'372	932	181
Oberland	Röm.-Kath. Kirchgemeinde Interlaken	3.67	0.00	0.20	93.36	0.03	21'977.90	1'132.03	0.207	1'599'768.10	772'834.83	3'288	1'778	449
Oberland	Röm.-Kath. Kirchgemeinde Oberhasli-Brienz	6.69	0.78	0.22	89.07	0.00	0.00	100.00	0.200	518'668.60	259'334.30	1'193	785	112
Oberland	Röm.-Kath. Kirchgemeinde Spiez	3.55	0.36	0.26	95.64	0.69	209'349.00	59.67	0.230	702'257.95	305'329.54	1'254	835	112
Oberland	Röm.-Kath. Kirchgemeinde Thun	2.52	0.77	0.02	96.43	0.25	486'208.60	113.32	0.201	3'857'647.95	1'919'227.84	6'394	3'306	546
Seeland	Christkatholische Kirchgemeinde Biel	8.94	1.59	0.55	76.68	0.19	9'810.30	409.43	0.280	145'552.05	51'982.88	176	135	11
Seeland	Ev.-Ref. Kirchgemeinde Aarberg	3.70	0.08	0.24	88.29	0.00	0.00	100.00	0.161	747'293.65	464'157.55	1'888	193	176
Seeland	Ev.-Ref. Kirchgemeinde Arch	4.63	3.72	0.53	84.00	0.00	0.00	100.00	0.160	195'332.85	122'083.03	604	86	50
Seeland	Ev.-Ref. Kirchgemeinde Barga	4.68	0.40	0.02	79.29	1.38	123'313.20	12.77	0.230	205'469.00	89'334.35	423	50	24
Seeland	Ev.-Ref. Kirchgemeinde Büren an der Aare und Meienried	3.49	0.13	-0.30	95.33	0.19	62'497.55	205.36	0.197	640'966.70	325'363.81	1'293	157	174
Seeland	Ev.-Ref. Kirchgemeinde Bürglen	3.19	0.28	-0.02	93.64	0.06	64'277.35	455.16	0.200	2'045'348.80	1'022'674.40	4'140	648	422
Seeland	Ev.-Ref. Kirchgemeinde Diessbach	1.93	0.16	0.00	90.10	0.02	9'244.80	1'564.69	0.200	844'291.65	422'145.83	1'933	267	138
Seeland	Ev.-Ref. Kirchgemeinde Erlach-Tschugg	1.27	2.62	0.05	84.54	-0.28	-39'097.30	100.00	0.207	293'406.05	141'742.05	622	95	64
Seeland	Ev.-Ref. Kirchgemeinde Gampelen-Gals	5.35	0.10	-0.85	88.45	1.12	148'253.10	24.41	0.135	178'846.95	132'479.22	509	79	81
Seeland	Ev.-Ref. Kirchgemeinde Gesamtkirchgemeinde Biel	1.16	1.00	-0.03	67.85	0.07	231'766.05	1'095.49	0.230	7'413'423.10	3'223'227.43	11'040	1'931	1'615
Seeland	Ev.-Ref. Kirchgemeinde Gottstatt	2.19	0.64	0.01	91.59	0.21	83'237.85	226.70	0.190	769'985.95	405'255.76	1'668	285	151
Seeland	Ev.-Ref. Kirchgemeinde Grossafoltern	1.61	0.00	0.05	85.30	0.04	10'208.70	1'082.71	0.184	451'041.00	245'130.98	1'274	154	89
Seeland	Ev.-Ref. Kirchgemeinde Ins	2.08	1.34	0.00	84.86	0.03	12'282.10	768.35	0.180	883'969.95	491'094.42	2'097	263	190
Seeland	Ev.-Ref. Kirchgemeinde Kallnach-Niederried	3.74	0.33	0.10	91.53	0.03	5'176.45	718.37	0.161	287'328.55	178'464.94	840	82	72

Verwaltungsregion	Kirchgemeinde	A.1	A.2	B.1	B.9	C.1 1	C.1 2	C.2	D.1	D.2 1	D.2 2	D.3 1	D.3 2	D.3 3
Seeland	Ev.-Ref. Kirchgemeinde Kappelen-Werdt	2.29	2.62	0.04	92.11	0.26	34'356.60	165.57	0.180	238'924.15	132'735.64	596	61	40
Seeland	Ev.-Ref. Kirchgemeinde Lengnau	5.80	1.91	-0.69	93.39	0.00	1'400.00	-1'266.62	0.173	665'774.85	385'956.43	1'477	268	167
Seeland	Ev.-Ref. Kirchgemeinde Leuzigen	4.51	1.48	0.14	90.19	0.00	0.00	100.00	0.180	157'200.55	87'333.64	511	73	37
Seeland	Ev.-Ref. Kirchgemeinde Lyss	3.06	0.27	0.37	93.40	0.17	223'958.65	212.85	0.184	2'384'721.65	1'296'044.38	4'297	564	425
Seeland	Ev.-Ref. Kirchgemeinde Nidau	2.38	0.23	0.01	91.19	0.80	947'934.50	31.24	0.210	2'481'860.60	1'181'838.38	4'432	844	420
Seeland	Ev.-Ref. Kirchgemeinde Pieterlen	1.12	0.12	-0.19	93.15	0.00	0.00	100.00	0.190	680'325.70	358'066.16	1'472	264	153
Seeland	Ev.-Ref. Kirchgemeinde Pilgerweg Bielersee	1.75	2.99	-0.35	62.95	0.00	0.00	-1.00	0.168	256'635.70	152'487.05	693	121	65
Seeland	Ev.-Ref. Kirchgemeinde Radelfingen	7.19	0.16	0.38	86.43	0.78	88'979.00	91.14	0.230	261'931.90	113'883.43	554	61	26
Seeland	Ev.-Ref. Kirchgemeinde Rapperswil	2.48	1.81	-0.58	86.13	0.00	0.00	-1.00	0.196	416'809.40	213'201.74	986	121	95
Seeland	Ev.-Ref. Kirchgemeinde Rüti b. Büren	3.93	0.50	-0.05	83.85	0.00	0.00	100.00	0.299	276'725.45	92'550.32	366	46	25
Seeland	Ev.-Ref. Kirchgemeinde Schüpfen	2.74	3.11	0.48	92.10	0.00	0.00	100.00	0.253	858'527.25	339'338.83	1'523	169	115
Seeland	Ev.-Ref. Kirchgemeinde Seedorf	4.73	0.25	0.22	84.51	0.00	0.00	100.00	0.207	601'820.05	290'734.32	1'342	129	104
Seeland	Ev.-Ref. Kirchgemeinde Siselen-Finsterhennen	6.94	0.14	-0.06	84.93	0.69	61'479.20	38.47	0.230	204'494.10	88'910.48	438	48	48
Seeland	Ev.-Ref. Kirchgemeinde Sutz	5.89	0.00	0.13	87.26	0.00	0.00	100.00	0.230	255'357.50	111'025.00	478	82	61
Seeland	Ev.-Ref. Kirchgemeinde Täuffelen	1.62	0.59	0.02	91.37	0.00	0.00	100.00	0.161	702'823.45	436'536.30	1'742	281	153
Seeland	Ev.-Ref. Kirchgemeinde Vinelz-Lüscherz	3.14	3.21	-0.15	91.34	0.13	15'900.00	167.47	0.184	220'750.25	119'972.96	625	96	43
Seeland	Ev.-Ref. Kirchgemeinde Walperswil-Bühl	2.01	1.46	-0.03	93.50	0.00	0.00	-1.00	0.184	250'868.48	136'638.61	657	67	42
Seeland	Ev.-Ref. Kirchgemeinde Wengi	8.49	7.51	-0.19	74.36	0.93	43'391.30	62.13	0.276	129'338.80	46'861.88	271	28	17
Seeland	Röm. kath. Kirchgemeinde Biel und Umgebung	1.78	0.43	0.00	81.55	0.19	629'175.95	106.13	0.230	7'545'138.20	3'280'494.87	11'628	3'315	1'441
Seeland	Röm.-Kath. Kirchgemeinde Pieterlen	0.44	1.85	-0.11	90.86	0.00	0.00	100.00	0.242	525'874.95	217'753.60	873	414	113
Seeland	Röm.-Kath. Kirchgemeinde Seeland - Lyss	2.87	0.28	0.37	95.33	0.26	382'648.65	175.61	0.219	3'269'486.55	1'496'332.52	4'685	2'555	546